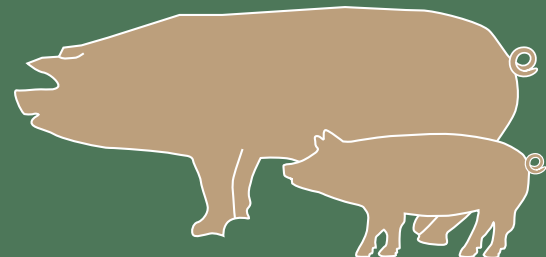
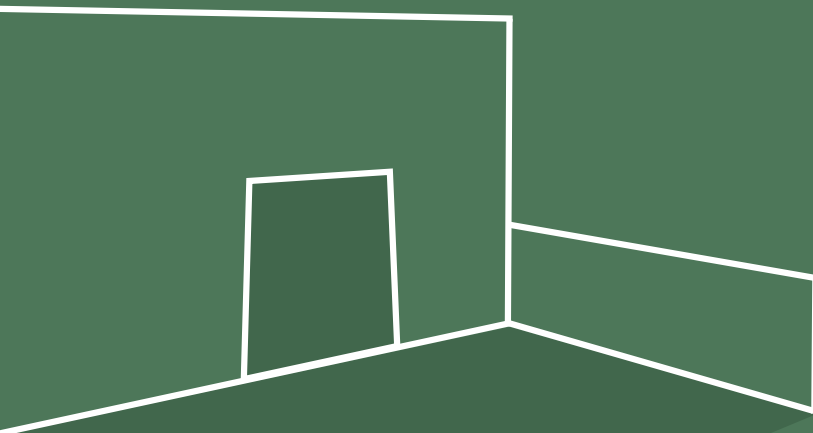


PËRMIRËSIMI I SHËNDETIT DHE MIRËQËNIES SË DERRAVE

Manual për fermerët e mbarështimit të derrave



FiBL



Ky manual është një prodhim
i projektit ndërkombëtar CoreOrganic II
project «ProPig».
www.coreorganic2.org/propig



Partnerë të tjerë të Projektit



Universität für Bodenkultur Wien
University of Natural Resources
and Life Sciences, Vienna



Qëndrueshmëri në mbarështimin e derrave

3

Si pjesë e projektit **CoreOrganic II** kërkuesit dhe këshilltarët ProPig vlerësuan shëndetin e kafshëve, mirëqenien dhe ndikimin e mjedisit në 74 fermat e derrave organik në tetë vende evropiane dhe në sisteme të ndryshme strehimi, duke përfshirë sistemet e jashtme, të brendshme dhe pjesërisht të jashtme. Bazuar në këto vlerësime, strategjitë e përmirësimit u zhvilluan bashkë me fermerët e derrave dhe u hartuan në këtë manual. Rekomandimet synojnë të udhëheqin fermerët dhe këshilluesit në zhvillimin e menaxhimit të derrave, strehimin dhe ushqimin drejt shëndetit dhe mirëqenies optimale të kafshëve.

Prodhuesit e derrave organik përballen me sfidën kryesore për të prodhuar mish derri me cilësi të lartë dhe me një çmim të moderuar, bazuar në standardet e larta të shëndetit dhe mirëqenies së kafshëve. Për të përmbushur këtë sfidë, fermerët nuk mund të mbështeten vetëm në rregulloret e

strehimit të kafshëve dhe të prodhimeve organike nga to, pasi ato pashmangshmërisht rezultojnë jo të mjaftueshme për të siguruar shëndetin e kafshëve dhe statusin e mirëqenies së mirë të derrave.

Përkundrazi, prodhimi efektiv i derrave nga kafshë miqësore kërkon përdorimin konsekuent të të gjitha masave parandaluese në bujqësi, higjienë, ushqim dhe menaxhim **për të parandaluar zhvillimin e sëmundjeve kryesore, lëndimeve apo ndonjë lloj stresi.**

Prodhimi i suksesshëm i derrave gjithashtu varet nga kujdesi dhe vëmendja e fermerit për të zbuluar sëmundjet që në fillim si dhe nga punonjës të trajnuar mirë dhe të motivuar që punojnë me derrat. Për mbështetje të kualifikuar është thelbësore që veterinerët ose këshilluesit e autorizuar të jenë të përgatitur në blegtorinë organike.

Një moment në ditë ...

Ky manual është hartuar për të mbështetur fermerët në punën e tyre të përditshme për të mbajtur derra të shëndetshëm dhe për të parë simptomat e mundshme me herët dhe për të shmangur vuajtjet e kafshëve.



Parandalimi i duhur i sëmundjeve **kërkon inspektimin e përditshëm** të të gjitha kafshëve. Kjo mund të bëhet vetëm duke ecur në tufë, duke shikuar të gjitha kafshët, për të identifikuar kafshët që çalojnë ose të sëmura.

Përveç kësaj, rekomandohet që të përcaktohet koha e mjaftueshme (p.sh. 1 orë çdo të hënë) për të kontrolluar pirëset dhe për të shpenzuar disa përpjekje për ndërveprim pozitiv me kafshët (p.sh. prekje miqësore, përkëdhelje). Kjo duhet të ndodhë që nga fillimet e jetës e në vazhdim. Vëmendje e veçantë duhet t'i kushtohet paradosave të remontit për t'i njohur ato me praninë e njerëzve.

Ky manual **nuk** përpiqet të diagnostikojë ndonjë sëmundje. Prandaj, fermerët e derrave u kërkohet të **thërrasin veterinerin e tyre** për diagnozën e duhur dhe trajtimin e sëmundjeve.

Ajo mund të jetë aq e thjeshtë sa



Masat e thjeshta të tilla si një dush në një ditë të nxehtë mund të përmirësojnë mirëqenien e kafshëve në mënyrë të konsiderueshme.

Si ta përdorni këtë manual

Ky manual përmbledh njohuritë e fermerëve, këshilluesve, kërkuesve dhe teksteve ekzistuese.

Manuali ofron informacione të dobishme dhe masa të mundshme për të adresuar sfidat kryesore të shëndetit dhe mirëqenies së kafshëve në prodhimin organik të derrave:

- **Problemet e pjellorisë**
- **Diarre**
- **Problemet e frymëmarrjes**
- **Lëndimet**
- **Probleme të tjera shëndetësore dhe të mirëqenies**






Secili kapitull është i ndarë në nënkapituj që ju udhëzon për fusha të ndryshme, të tilla si të ushqyerit, strehimi, menaxhimi apo trajtimi.

Ky manual bazohet në lista kontrolli të thjeshta që përshkruajnë problemet dhe kundërmatat e mundshme.

Nëse ka ndonjë dyshim, ju lutemi të siguroni pajtueshmërinë me rregulloret përkatëse të vendit tuaj.

Merrni manualin me vete në stallë ose në fushë – është projektuar për këtë qëllim!

Simbolet që përdoren:

-  Tregon masa shumë të rëndësishme
-  Tregon masa specifike në natyrë
-  Tregon sugjerime për zgjidhje afatgjata
-  Tregon masat e ndihmës së parë
-  Tregon çështje të vëmendjes së veçantë

Problemet e pjellorisë

7

Strehimi

Ushqimi

Menaxhimi

Trajtimi

Problemet e pjellorisë – Hyrje

8

Pjelloria **shpesh vlerësohet nga treguesit e performancës** sikurse: numri i gicave të shkëputur për dosë në vit, numri i gicave të lindura ose të shkëputura në pjellje. Këto tregues të performancës varen fuqishëm nga ushqimi, raca, kohëzgjatja e laktacionit dhe sistemi i strehimit. Prandaj, krahasimet duhet të bëhen vetëm brenda sistemeve të ngjashme. Në bujqësinë organike, indikatorë të tjerë mund të jenë më të rëndësishëm, si për shembull:

- Numri i gicave të shkëputura për dosat për pjellje gjatë gjithë jetës.
- Numri i gicave gjatë gjithë jetës së dosës
- Numri i gicave të shkëputur sipas numrit të gicave të lindur të gjallë (shkalla e mbijetesës)
- Shkalla e zëvendësimit të dosave (rekomandohet 25% në vit).

Si të dalloni problemet e pjellorisë?

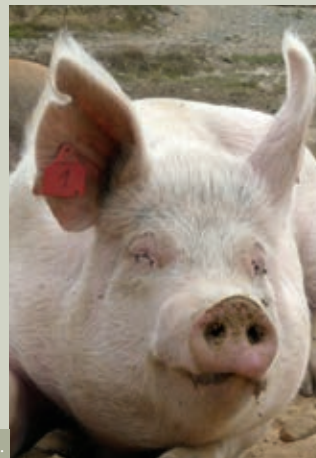
Problemet e pjellorisë mund të zbulohen nga performance e ulët dhe nga simptoma të ndryshme:

- Vonesa ose mungesa e afshit
- Ndërrimi i racave
- Dështimet
- Gica të vegjël
- Të mumifikuar, të lindura të ngordhur ose të dobët
- Rrjedhje qelbëzore nga vulva

Problemet e pjellorisë janë shumë faktoriale. Përafërsisht 70% e problemeve të lindshmërisë janë për shkaqe joinfektive (gjendjet stresante). Pjesa tjetër shkaktohet nga infeksionet si parvovirusi ose PRRS. Është e rëndësishme të dihet nëse të gjitha dosat, disa grupe të dosave ose vetëm një dosë e vetme preket. Trajtimi i mirë dhe rishikimi i **regjistrimeve** të dosave dhe derrave ndihmon në identifikimin e zonave të mundshme problematike.



1.



2.

1. Baza e identifikimit individual të dosave janë etiketat plastike të veshit, lehtësisht të dukshme.
2. Kurrë mos e prisni veshin e një dose për ta bërë të identifikueshme (është e ndaluar).

Problemet e pjellorisë – Hyrje

10

Të **dhënat** e të gjitha ngjarjeve në lidhje me riprodhimin ndihmojnë në identifikimin e dosave me probleme të pjellorisë. Regjistrimet mund të shkruhen në «kartelat e dosave» ku citohet çdo rast i asaj dose individualisht ose në softuer të zhvilluar për këtë qëllim. Ka edhe disa aplikacione në internet. Disa sisteme lejojnë identifikimin e dosave përmes matrikullit të veshit, të njohur nga një kompjuter xhepi ose nëpërmjet ushqyesit elektronik të dosave. Kjo i lejon fermerët të hyjë dhe të shikojë të dhënat direkt në stallën pranë kafshës dhe, për shembull, të përshtatë ushqimin menjëherë. Përdorimi i softuerit do të lehtësojë analizën dhe vlerësimin e shënimeve tuaja dhe vendimmarrjen bazuar në të dhënat.

Të dhënat për të mbledhur rreth **inseminimit / çiftëzimit** dhe gjatë **mbarësmërisë**:

- Identiteti i dosës
- Datat e afshit

- Datat e inseminimit artificial ose shërbimit natyror
- Referenca e spermës ose identiteti i harçit
- Data dhe rezultati i diagnozës së mbarësmërisë
- Data e abortit
- Vërejtje të tjera

Të dhënat e mbledhura rreth pjelljes:

- Identiteti i dosës
- Data e lindjes
- Asistencë në lindje
- Numri i gicave të mumifikuara, të ngordhur dhe të lindur gjallë
- Data, numri dhe arsyeja e gicave të ngordhur
- Numri i gicave të kryqëzuara
- Numri i gicave të shkëputur
- Data e shkëputjes
- Data, diagnoza dhe trajtimi i problemeve shëndetësore
- Vërejtje të tjera

Kontrolloni	Masat
<p>A merrni masa në ditët e nxehta apo shumë të ftohta?</p>	<ul style="list-style-type: none"> ✓ Nëse është e nxehtë, instaloni pirëse të mjaftueshme me shpejtësi të lartë të rrjedhjes → f. 38. ✓ Nëse është e nxehtë, siguroni masa ftohëse si rryma dushi, ajrosje ajri dhe hije të mjaftueshme për paradosat, dosat dhe harçat. Temperatura e pranueshme për të siguruar komfortin e dosave në barsmëri varion midis rreth 10–20 °C. ✓ Nëse është ftohtë, siguroni materiale të mjaftueshme për shtratin e thatë dhe parandaloni ftohjen. <p><i>Pse? Temperaturat e nxehta ose shumë të ftohta mund të çojnë në përsëritje të barsmërisë ose aborteve (çrregullime të plleshmërisë sezonale).</i></p>
<p>A është strehimi i paradosave i përshtatshëm?</p>	<ul style="list-style-type: none"> ✓ Në qoftë se blihen paradosat e remontit, ato duhet të vendosen në një zonë karantine të rehatshme. ✓ Koha e karantinës (6 javë) të përdoret për të bërë teste të gjakut, të vaksinave dhe vaksinimin e kafshëve nëse është e nevojshme. ✓ Lejo për kontakt të rregullt të njeriut për të lehtësuar trajtimin e mëvonshëm.

Problemet e pjellorisë – Dosat

12

Kontrolloni	Masat
A është strehimi i paradosave i përshtatshëm?	<ul style="list-style-type: none">✓ Sigurohuni që dyshemeja të mos jetë e rrëshqitshme.✓ Siguroni dritë dhe hapësirë të mjaftueshme.✓ Siguroni hapësirë të përshtatshme për shtrirje (hapësirë e mjaftueshme për të gjitha kafshët, shtresë e butë, e thatë dhe e pastër, pa rryma ajri).
A është strehimi i duhur për dosat në maternitet?	<ul style="list-style-type: none">✓ Zhvendosini dosat në tufën e maternitetit së paku 5 ditë para lindjes së parashikuar.✓ Mbajeni zonën e pastrimit të pastër dhe të thatë, veçanërisht rreth kohës së lindjes. Jepni një sasi të mjaftueshme kashte (min. 2 kg) për ndërtimin e folesë.✓ Shmangni temperaturën e tepërt të ambientit (> 25 °C) në nivelin e dosave, pasi kjo do të pengojë oreksin e saj dhe do të zvogëlojë prodhimin e qumështit.✓ Ndiqni rekomandimet në kapitullin «mortaliteti i gicave» për të zvogëluar ngordhshmërinë e gicave.



Ambienti i Jashtëm

- ✓ Konsideroni përdorimin e një tendë të shërbimit të projektuar posaçërisht për të strehuar harçat dhe për të dhënë kontroll më të mirë të inseminimit natyror ose artificial.
- ✓ Në mot të nxehtë, si dhe sigurimi i rrymave të ajrit dhe hijet, sigurojnë ventilim shtesë në stalla duke hapur panele në pjesën e prapme ose në çati.
- ✓ Në mot të ftohtë, shtoni kashtë shtesë në stallë dhe bllokoni çdo vrimë midis stallave dhe tokës.
- ✓ Në mot të lagësht, vendosni kashtë «kashtë» në hyrjen e stallës për të mbajtur shtratin më të thatë.
- ✓ Izolimi i stallave do të përmirësojë ambientin termik dhe do të zvogëlojë rrezikun e kondensimit duke shkaktuar shtresa të lagura.



Izolimi i stallave përmirëson mjedisin termik në të ftohtë si edhe në ditët e nxehta.

Problemet e pjellorisë – Dosat

14



Masat e ftohjes në ditët e nxehta janë thelbësore për mirëqenien e një dose dhe kështu edhe për pjellorinë e saj.

Kontrolloni	Masat
A është ushqimi i përshtatshëm për paradosat?	<ul style="list-style-type: none"> ✓ Mos i ushqeni paradosat si derrat në majmëri. Përkundrazi përdorni dietë për dosat barsa me ushqime të leguminoze me cilësi të lartë.
A është ushqimi i përshtatshëm për dosat barsa?	<ul style="list-style-type: none"> ✓ Jepi ushqim adekuat të laktacionit në ditët midis shkëputjes dhe servis periodës. ✓ Përshtatni dietën dhe sasinë e ushqimit gjatë mbarsmërisë sipas rezultatit të pikëzimit të gjendjes trupore. Optimumi në pjellje është një rezultat prej 3 pikë → f. 20. ✓ Shtoni ushqimin në mot të ftohtë nëse është e nevojshme për të ruajtur gjendjen e trupit. ✓ Sigurimi i ushqimit të mjaftueshm, të cilësisë së lartë (pa myk, pa mykotoksina) për të shmangur urinë dhe agresionin. Ushqimi i leguminoze ndihmon gjithashtu për të parandaluar kapsllëkun në lindje. ✓ Zvogëloni ushqimin 2 ditë para pjelljes. Zëvendësohet me krunde dhe kashtë me cilësi të lartë.

Të ushqyerit



Ambienti i Jashtëm

- ✓ Nëse i ushqeni në tokë, sigurohuni që ushqimi të shpërndahet gjerësisht në një zonë të thatë të fushës.
- ✓ Zbatoni të ushqyerit në një lug të gjatë, për të zvogëluar humbjen dhe tërheqjen e shendëve që mund të sjellin sëmundje.
- ✓ Përdorëni enë ushqyesve me kapak që mund të hapen nga derrat, por jo nga shendët.
- ✓ Enët për ushqim individual mundësojnë që të gjitha dosat të marrin sasi të mjaftueshme ushqimi.



1.



2.

1. Ushqyesit me kapak mbrojnë ushqimin nga shpendët.
2. Zgjidhje të thjeshtë lejojnë marrjen e ushqimit të leguminozë në stalla ose në kullotë.

Kontrolloni	Measures
A janë ushqyer dosat mjaftueshëm për laktacion?	<ul style="list-style-type: none">✓ Shmangni humbjen e kondicionit të trupit gjatë periudhës së laktacionit → f. 20. Dosat duhet të ushqehen ad libidum (sipas dëshirës) me një dietë të shijshme gjatë pjesës kryesore të laktacionit.
A është e përshtatshme përmbajtja e lëndëve ushqyese në dietë?	<ul style="list-style-type: none">✓ Rregullisht kryeni analiza të ushqimeve dhe rillogaritni racionin tuaj.✓ Kontrolloni për sigurimin e mjaftueshëm të proteinave, energjisë, lizinës, fosforit dhe kalciumit, sidomos gjatë laktacionit. Ekuilibri ndërmjet lëndëve ushqyese është gjithashtu e rëndësishme: Raporti optimal Ca: P është 1.3:1.
A kanë dosat lezione të rumbullakëta në shpatull gjatë laktacionit të vonshëm?	<ul style="list-style-type: none">✓ Rritni sasinë (sipas dëshirës) dhe cilësinë (energjinë) e ushqimit për të shmangur dobësimin e tepruar.

Kontrolloni

Masat

A është ushqimi juaj dhe uji pa substanca të dëmshme?

- ✓ Siguroni kashtë të cilësisë së lartë gjatë korrjes dhe magazinimit.
- ✓ Analizoni kashtën dhe ushqimin tuaj për mykotoksina dhe substanca të tjera të dëmshme. Këto janë përgjegjës për shumë probleme të lindshmërisë (dhe të tjera). Ushqimi duhet të jetë pa myk ose pluhur dhe duhet të ketë erë të mirë.
- ✓ Kontrolloni rregullisht normën e rrjedhës së pirësve (→ fq. 38) dhe analizoni çdo vit cilësinë e ujit të pijshëm (merrni mostrat sa më afër pirësve ose duke përdorur burimet natyrore të ujit). Përfshini analiza të bakteveve *E. coli*, enterokoku dhe bakteriet coliforme.

Analizat bakteriologjike te ujit

< 100 qeliza bakteriale totale / ml

< 50 bacterie coliforme / ml

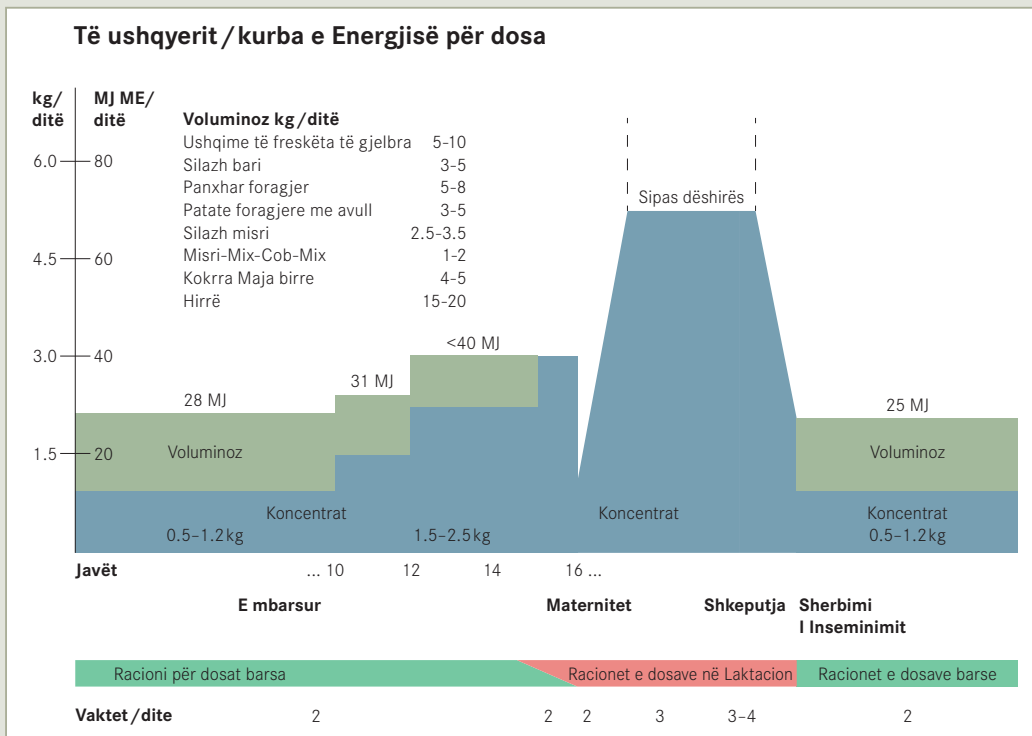
Analizat kimike te ujit

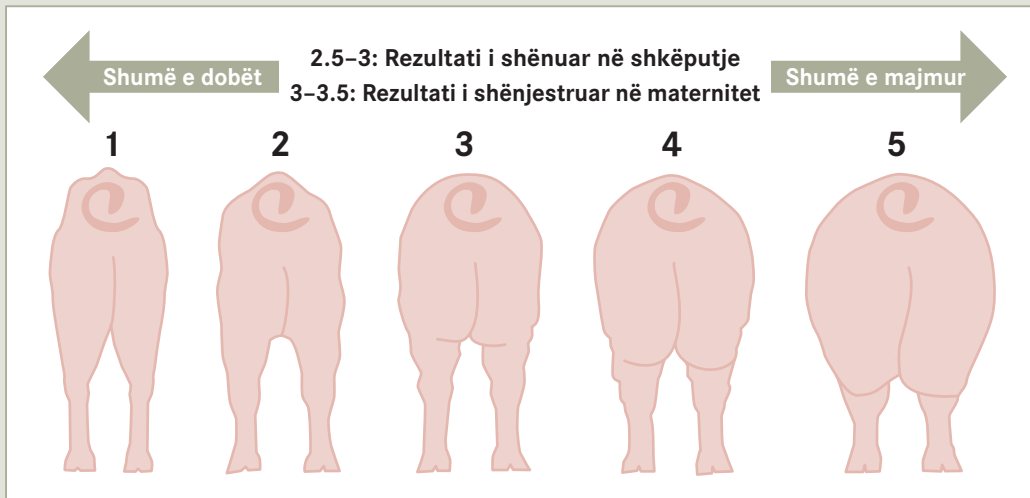
pH ne 20 °C: 6.5 deri 8.5

Nitrate: < 50 mg / ml

Hekur: < 0.3 mg / l

- ✓ Pastroni rezervuaret e ujit rregullisht.





Dobët	Pikë 1 ose 2	Brinjët, shtylla kurrizore dhe kockat e ijeve janë të dukshme (ose janë zbuluar lehtësisht me presion).
Moderuar	Pikë 3	Brinjët, Kockat e kraharorit dhe ijeve janë të pa dukshme (ose mezi ndihet me presion të fortë).
Majmur	Pikë 4 ose 5	Brinjët, kockat e shtyllës së kurizit dhe ijeve nuk mund të shihen (os ndjehen edhe kur aplikohen presione të forta) ose depozitat e dhjamtit janë qartë të dukshme

Kontrolloni	Masat
A është e përshtatshme procedura juaj e inseminimit?	<ul style="list-style-type: none">✓ Monitoroni statusin e afshit të dosave tuaja dy herë në ditë në praninë e një harçi (ai do të stimulojë ovulimin dhe shprehjen e afshit). Testoni, nëse dosat qëndrojnë të shtangura si një përgjigje ndaj presionit në shpinë.✓ Inseminojeni 12–24 orë pas testit të parë pozitiv të presionit, pra përsëri 12–24 orë më vonë.✓ Ruajtja e spermës në kushte të mira (temperatura midis 16 dhe 18 °C), të mbajë kushte të mira higjienike gjatë inseminimit.
A mbani harç?	<ul style="list-style-type: none">✓ Mos përdorni harça për inseminim natyral nën moshën 7 muajshe dhe më të vjetër se 3 vjet.✓ Nëse kryhet vetëm Inseminim natyral, mbaj një harç për 2–4 dosa për grup.✓ Monitoroni cilësinë e spermës, çalimin dhe peshën e harçit.✓ Kryeni inseminimin natyral me harç për mbarësim të përsëritur.✓ Mos e mbani harçin gjithmonë pranë dosave dhe paradosave.

Kontrolloni	Masat
<p>A është menaxhimi i dosave të mbarsuara i përshtatshëm?</p>	<ul style="list-style-type: none"> ✓ Ose rigruponi dosat me dosa të panjohur a dhe shkëputni nga gjiri apo të pritni deri pas ditës 28 të shtatzënisë. ✓ Mbani grupe të qëndrueshme gjatë gjithë ciklit të prodhimit dhe kështu minimizoni përzierjen e dosave të panjohura. ✓ Kontrolloni shtatzëninë me anë të zbulimit të afshit ose me ultratingul (ECHO) ndërmjet ditëve 21 dhe 30.
<p>A keni vëzhguar rrjedhje të qelbëzuara vaginale pas inseminimit apo lindjes?</p>	<ul style="list-style-type: none"> ✓ Përmirësimi i higjienës në inseminim. Pastro vulvën me një leckë të thatë të pastër të përshtatshme, mos përdorni ujë. Përdorni kateter të përshtatshëm. ✓ Përmirësoni higjienën kur ndihmoni në lindje. Pastroni duart, krahët dhe vulvën e dosës. Përdorni doreza dhe lubrifikantë të përshtatshëm. Ndërhyni vetëm nëse është e nevojshme. ✓ Kontrolloni me veterinerin tuaj nëse trajtimi është i nevojshëm. ✓ Trajtoni infeksionet e traktit urinar para inseminimit.

Kontrolloni	Masat
A e konsideroni pjellorinë kur zgjidhni paradosa apo harça?	<ul style="list-style-type: none">✓ Zgjidh linjat pa çrregullime të pleshmërisë sezonale.✓ Zgjidhni linjat me madhësi të arsyeshme të çerdhes së gicave: gjithsej, numri i gicave të lindura nuk duhet të kalojë mesatarisht 14.✓ Zgjidhni linjat e dosave me aftësi të mira të nënës (p.sh. ndërtimi i folesë, shtrirja e kujdesshme, reagimi ndaj gicave), këmbë të forta dhe shëndeti i përgjithshëm i mirë dhe së paku 12–14 papila të gjirit.✓ Zgjidhni linjat e harçave me qëndrueshmëri të mirë të pasardhësve (p.sh. Duroc në vend të linjës Pietrain), shëndet të mirë të përgjithshëm dhe këmbë të shëndetshme.



Ambienti i Jashtëm

- ✓ Sigurohuni që raporti i dosave me harça nuk kalon 4:1 në një grup dhe se të gjithë harçat janë të shëndetshëm, pa çalime dhe jo shumë të majmë.
- ✓ Dergoni një harç në fushë me dosat pas inseminimit për të zbuluar çdo kthim të afshit.



Një harç i futur në grupin e dosave do të zbulojë kthimet e afshit.



Masat e ndihmës së parë

Thirrni veterinerin tuaj nëse vëreni një nga incidentet e mëposhtme:

- Rrjedhje nga Vulva (purulente ose kafe, me erë të keqe) pavarësisht nga higjiena e mirë në insemnim dhe pjellje.
- Inseminime të përsëritur të shpeshta (> 10%).



Fetuset e abortuara – të gjithë me madhësi të njëjtë, barsmëria mjaft e vonshme: Mund të jetë për shkak të stresit ose sëmundjeve infektive (p.sh. PRRS).

- Abortime të shpeshta (2 aborte brenda pak javësh).
- Mumifikime të shpeshta (> 1 % e gicave total) ose gica të ngordhur (> 10 % e gicave total).
- Lindjet shpesh me çerdhe të vogëla (<8 gica).
- Ethe (> 39.3 °C) një ditë pas lindjes dhe mungesës së oreksit në ditët pas lindjes në shumë dosa. (→ Kapitulli i MMA).
- Simptomat e dhimbjes së sistemit urogjenital: barku i kontraktuar dhe mbrapa i lakuar.



Qasje afatgjatë

1. Identifikimi i shkaqeve të mundshme që lidhen me ushqimin, menaxhimin dhe strehimin e kafshëve riprodhuese
→ faqet e mëparshme.
2. Ulni prevalencën e çalimeve, MMA, infestimit nga parazitët dhe probleme të tjera shëndetësore.



Përmirësimi afatgjatë i shëndetit të përgjithshëm është një pjesë e rëndësishme e masave të pjellorisë.

3. Kontrolloni për shenja të infeksioneve dhe konsultohuni me veterinerin tuaj për një diagnozë. Analizoni me komision mostrat e gjakut ose nga gicat e ngordhur.
4. Kontrolloni programin e vaksinimit me veterinerin tuaj. Rekomandohet vaksinimi kundër parvovirusit të dosave / paradosave para inseminimit (shpesh i kombinuar me fruthin).

Vaksinat e tjera të mundshme janë kundër:

- PRRS (Sindromi riprodhues dhe respirator i derrit)
- PCV2 (Cirkovirusi 2 i derrit)
- Gripi

Rekomandimet mund të ndryshojnë midis rajoneve dhe fermave.

Diarreja

27

Strehimi

Të ushqyerit

Manaxhimi

Trajtimet

Diarreja – Hyrje

Diarreja është shumë e zakonshme, sidomos në gicat në thithje dhe ata në shkëputje. Kjo mund të çojë në **shkallë të lartë të ngordhshmërisë** për shkak të dehidrimit. Diarreja është një sindrom **shumë faktorial** dhe mund të shkaktohet nga shumë shkaqe. Më shpesh janë përfshirë patogjenët. Llojet e ndryshme të viruseve dhe baktereve mund të kolonizojnë pjesë të ndryshme të zorrëve dhe të dëmtojnë shëndetin e zorrëve. Shumica e **patogjenëve** janë të dëmshëm vetëm nëse sistemi imunitar nuk është në gjendje të reagojë siç duhet. Duhet disa javë që një derr të fitojë një sistem **imunitar** të pjekur që mund të sigurojë reagimin e vet të duhur. Futja e mjaftueshme e **kulloshtrës** (→ kapitulli mbi MMA) dhe cilësia e mirë imune e kulloshtrës është thelbësore për të furnizuar gicat me antitropa kundër baktereve dhe viruseve patogjene.

Vëmendje e veçantë në shkëputjen nga gjiri

Shkëputja ndodh në një periudhë shumë të ndjeshme: imuniteti pasiv i siguruar nga dosja është zvogëluar që nga lindja, por imuniteti aktiv i një derri ende nuk është zhvilluar plotësisht. Shkëputja është një goditje për gicat në aspektin e ushqyerjes (ndryshimi i menjëhershëm nga qumështi tek ushqimi i ngurtë i pasur me drithëra), strehimi (tufat e reja, spektri i ri i patogjenëve) dhe mjedisi shoqëror (nga nëna tek grupi i gicave pjesërisht të panjohura). Prandaj, shumica e episodeve të diarresë ndodhin menjëherë pas largimit (afërsisht brenda 10-14 ditëve të para).



Të gjitha masat, të cilat lehtësojnë përshtatjen gjatë kësaj periudhe tranzicioni, do të ndihmojnë për të reduktuar incidencën e diarresë!

Kontrolloni	Masat
<p>A kanë gicat një zonë të përshtatshme zvarritjeje?</p>	<ul style="list-style-type: none"> ✓ Siguroni një fole të ngrohtë dhe të thatë për gicat. Temperatura optimale në nivelin e dyshemesë është: <ul style="list-style-type: none"> • 30–34 °C (javën e parë) • 28–30 °C (deri në largim) ✓ Qasje të përshtatshme me mjedisin e jashtëm natyror, për shembull me një perde, për të parandaluar rrymat e ajrit. ✓ Jepni material të mjaftueshëm të thatë dhe të pastër në shtrat. Vëzhgoni sjelljen e shtrirjes së gicave. Ata nuk duhet të shtrihen në një grumbull. Ilustrimi → f. 30.
<p>A mund të shoqërohen gicat me bashkëmoshtarët më vonë?</p>	<ul style="list-style-type: none"> ✓ Lejoni gicat të kenë akses në tufa të tjera pas javës së parë të jetës (për sa kohë që ata janë të shëndetshëm). ✓ Lejo grupin e pirjes nëse dallimi në moshë është më pak se 1 javë. ✓ Mbani grupet e gicave aq të qëndrueshme sa të jetë e mundur. <p><i>Pse? Nëse gicat e njohin njëri-tjetrin kur të shkëputen, ata kanë më pak stres shoqëror dhe janë më pak të prirur ndaj infeksioneve.</i></p>

Diarreja – Gicat dhe te shkëputurit

30



1.

1. Shtrirja në një grumbull tregon temperatura shumë të ulëta.
2. Një fole e ngrohtë ndihmon në parandalimin e sëmundjeve dhe është edhe më e rëndësishme në qoftë se gicat vuajnë nga diarreja!

2.

Pozicion i prirur



Mirë

Ska nevojë për ndërhyrje

Pozicion i anësor



Ideale

Pozicion i grumbull



Shumë ftohtë

Ndërhyrja është e domosdoshme

Buzë e pozicionit të folesë



Shumë nxehtë



Ambient i Jashtëm

- ✓ Përdorni një «parafango» për të mbajtur fillimisht gicat në afërsi të folesë, por sapo të fillojnë të kërcëjnë mbi të hiqni atë, në mënyrë që gicat të shoqërohen me të vegjlit e tjerë.
- ✓ Shtoni një shtresë të përshtatshme kashte, të pastër dhe të thatë.
- ✓ Bllokoni me baltë çdo vrimë ndërmjet mureve të foleve dhe tokës.
- ✓ Përdorni një perde në hyrje për të zvogëluar humbjen e nxehtësisë.
- ✓ Në kohën e zbrazjes, përkohësisht kufizoni gicat në një fole me një zonë të rrethuar për javën e parë në mënyrë që ata të mos largohen duke kërkuar nënën e tyre dhe të humbasin.
- ✓ Keni një kasolle të veçantë «kujdesi» për gicat e vegjël që mund të kenë vështirësi në përshtatjen me ndarjen nga gjiri.



Një «rrjetë teli» mban gicat në fole për ditët e para të jetës së tyre.

Kontrolloni	Masat
A është strehimi adekuat rreth shkëputjes?	<ul style="list-style-type: none">✓ Mbajini gicat në tufën e pjelljes për disa ditë pas shkëputjes. Kjo u lejon atyre të përshtaten me situatën.✓ Siguroni një fole të ngrohtë dhe të thatë për gicat pa ndonjë pjesë të pjerrët. Temperatura optimale në nivelin e dyshemesë është:<ul style="list-style-type: none">• 27–29 °C (javën e pare pas shkëputjes)• 22–27 °C (më pas)✓ Strehoni gicat në çerdhe ose në grupe të vogla me më pak se 20 kafshë, sepse është më e lehtë për tu vëzhguar dhe zbuluar kafshët e sëmura.
A janë kafshët e sëmura të ndara nga grupi?	<ul style="list-style-type: none">✓ Ndani kafshët e sëmura nga grupi.✓ Gicat shëndetligj nuk duhet të riintegrohen në grup. Kështu duhet të jenë të disponueshme «bokse të veçanta kujdesi». <p><i>Pse? Kafshët e sëmura dhe gicat shëndetligj shpesh transmetojnë sëmundje dhe veçimi në një tufë u lejon atyre të kenë qasje të mjaftueshme në ushqim dhe ujë.</i></p>

Kontrolloni	Masat
<p>A kanë gicat qasje të vazhdueshme në ujë të freskët?</p>	<ul style="list-style-type: none"> ✓ Siguroni një normë rrjedhshmërie prej 0.8 l / min të pirëseve. Kontrolllo rregullisht. ✓ Siguroni aksesin e pirëseve (p.sh. lartësia e përshtatur për moshën). ✓ Kontrolloni funksionalitetin dhe pastërtinë e pirëseve çdo ditë.
<p>A janë gicat të furnizuar mjaftueshëm me hekur?</p>	<ul style="list-style-type: none"> ✓ Garantoni furnizim të mjaftueshëm me hekur. Ngjyra e zbehtë e lëkurës është një shenjë e mungesës së hekurit. <p><i>Pse? Hekuri është i rëndësishëm për gjakun dhe qelizat immune.</i></p>
<p>A janë gicat të ushqyer mjaftueshëm para shkëputjes (250 g në ditë)?</p>	<ul style="list-style-type: none"> ✓ Siguroni të ushyeritë e gicave pranë dosave, kështu që gicat mund të mësojnë nga sjellja e nënave të tyre. ✓ Filloni të ushqeni herët, kur gicat janë 7–10 ditësh. ✓ Sigurimi i përsëritur i sasive të vogla të ushqimit rrit atraktivitetin dhe shijen. <p><i>Pse? Ushqimi i mjaftueshëm përgatit kafshët për fazën pasardhëse të ushqyerjes.</i></p>

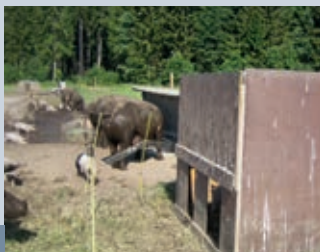
Të ushqyerit

Kontrolloni	Masat
A janë gicat të furnizuar mjaft me antitropa nga kulloshtira?	<ul style="list-style-type: none">✓ Ekspozoni paradosat e blera për disa javë me bakteret e fermës.✓ Sigurohuni që dosat të furnizohen me energji të mjaftueshme.✓ Sigurohuni që çdo gic të marrë kulloshtren menjëherë pas lindjes.



Ambienti i jashtëm

- ✓ Vëzhgoni ngjyrën e lëkurës së gicave. Furnizimi plotësues me hekur shpesh është i nevojshëm, edhe nëse gicat kanë qasje në tokë. Tokat me rërë kanë një përmbajtje të ulët hekuri.
- ✓ Sigurohuni që gicat të kenë një burim të arritshëm të ujit të pijshëm e të pastër.



1.



2.

1. Pasi gicat fillojnë të largohen nga kasollja, sigurojnë një zonë të ushqyerjes nga zvarritja që dosat nuk mund të arrijnë dhe të cilat nuk mund të prishen nga shiu.
2. Zgjidhje e thjeshtë dhe e lirë për të mbrojtur ushqimin nga shiu.

Kontrolloni	Masat
A janë gicat të ushqyer me një dietë të përshtatur pas shkëputjes?	<ul style="list-style-type: none">✓ Përzierja e ushqimit të vjetër dhe të ri në mënyrë të qëndrueshme për disa ditë para se të shkëputen.✓ Kufizo sasi të proteinave dhe mineraleve gjatë 10 ditëve të para pas shkëputjes në 150 g / kg proteina të papërpunuar dhe 6 g / kg kalcium.✓ Ushqimi mund të jetë i holluar me komponente të pasura me fibra (elbi, përzierje drithrash, tërshëra, krunde gruri, sanë, silazh). Përmbajtja e fibrave duhet të rritet pas shkëputjes në 5–6 %.✓ Nëse gicat pirës ishin kryesisht duke u ushqyer nga gjiri i dosës jepini ushqimin e dosës për ditët e para pas shkëputjes.

Kontrolloni	Masat
A ju ofrohet derrave ushqim i përshtatshëm për të ulur pH-in e stomakut?	<ul style="list-style-type: none">✓ Siguroni silazh me cilësi të lartë që përmban bakteret e acidit laktik dhe acidet organike.✓ Ofro probiotikët si mikroorganizma efektive ose kos organik për të ndihmuar tretjen.✓ Ofroni uthull frutash të holluar me ujë.✓ Siguroni tokë ose përzierje plehrash që përmbajnë acide humike.✓ Shmangni dietat me kapacitet të tepërt buferik (p.sh. kalcium të lartë).
A kanë derrat qasje në ushqim me cilësi të lartë?	<ul style="list-style-type: none">✓ Kontrolloni çdo ditë për pastërtinë e enëve të ushqimit për të eliminuar ushqimin e prishur.✓ Kontrolloni që përmbajtja e lëndëve ushqyese (mineralet, energjia, aminoacidet) në racione plotësojnë kërkesat ushqyese të derrave që ndryshojnë me peshë të gjallë.

Kontrolloni	Masat
<p>A kanë Gicat qasje të kufizuar në ushqim?</p>	<ul style="list-style-type: none"> ✓ Nëse ka probleme të diarreisë në fermë, sigurohuni që të ushqehen të paktën 10–14 ditë pas shkëputjes vetëm me kufizime, në të paktën 3–5 herë në ditë. ✓ Të gjithë gicat duhet të kenë qasje të njëkohshme në ushqimin e përcaktuar. Një tub i prerë në gjysmë mund të shërbejë si një lug për ushqim, nëse teknikat e ushqyerjes nuk lejojnë që të gjitha kafshët të hanë në të njëjtën kohë. <p><i>Pse? Tejnngopja mund të rrisë sasinë e ushqimeve jo të tretshme në stomak të cilat pastaj përdoren nga patogjenët, sidomos E. Coli.</i></p>
<p>A kanë derrat qasje të vazhdueshme në ujë të freskët?</p>	<ul style="list-style-type: none"> ✓ Kontrolloni rregullisht normën e rrjedhës → f. 38. ✓ Instaloni në tufat e derrave pirëse të njëjtit lloj si në tufat e gicave në mënyrë që derrat të njihen me llojin e pirëseve. ✓ Sigurohuni që pirëset të jenë të arritshme në lartësi. ✓ Kontrolloni funksionalitetin dhe pastërtinë e pirësve çdo ditë. ✓ Vendosni koritë shtesë në javën e parë pas shkëputjes.

Diarreja – Tek të gjitha moshat

Uji

Uji i mjaftueshëm, i vazhdueshëm dhe i pastër është strategjia më e mirë e parandalimit. Kjo është më e rëndësishme kur një grup derrash tashmë kanë diarje. Pirëset duhet të përshtaten për kategorinë e moshës dhe të vendosen në lartësi për të shmangur zonat e lagura në boks. Nëse mundet, pirëset të instalohen nga jashtë boksit. (Kujdes, kur është ngricë) Sepse derrat prirën të urinojnë në vende të lagura. Instaloni të paktën **1 pirëse për 10 kafshë dhe së paku 2 pirëse për boks**. Pastroni tubat e ujit rregullisht, p.sh. me 0,2% uthull frutash.



1.



2.



Kontrolloni funksionalitetin dhe pastërtinë e pirësve çdo ditë. Analizoni çdo vit cilësinë e ujit → f. 18. A do ta pini ju këtë ujë?

	Shkalla e rrjedhjes (litër / min)	Kërkesa ditore (litra / kafshë)
Gicat pirës	0.4–0.5	0.7–1
Gicat e shkëputur	0.5–0.7	1–3
Derrat (< 50 kg)	0.6–1	3–6
Derrat (50–80 kg)	0.8–1.2	5–9
Derrat (80–120 kg)	1.5–1.8	8–11
Dosat e mbarsuara	1.5–1.8	15–20
Dosat në Laktacion	2.5–3	20–35

1. Kontrolllo rregullisht shkallën e saktë të rrjedhjes së pirësve.
2. Pjesa e pirëses përputhet me sjelljen natyrore të pirjes, por janë më të prirur ndaj ndotjes.



Udhëzimet e përgjithshme të higjienës

- Kryeni rutinën e punës «nga më të voglat në më të mëdhatë», duke filluar me dosat në laktacion dhe gicat në pirje, pasuar nga të shkëputurit, derrat dhe dosat barse.
- Minimizoni futjen e kafshëve të reja dhe kufizoni qasjen tek njerëzit.
- Mbani kafshë të reja të blera në një zonë të vogël karantine.
- Nëse është e nevojshme instaloni masa higjienike si dush, pastrim të këpucëve dhe larje të duarve para se të hyni në stallë.
- Menaxhimi dhe rregullimi i boksit të pjelljes në principin – gjithë plot / gjithë bosh.
- Pastroni bokset me pastrues me presion të lartë, lejoni tharjen e mjaftueshme dhe një periudhë të zbrazët prej të paktën 4 ditësh.
- Dezinfektoni bokset nëse ka patogjenë të njohur në stallë. Dezinfektimi mund të kryhet me avull ose dezinfektues.
- Hiqni ushqimin e vjetër ose të mykur.
- Kontrolloni mizat dhe brejtësit.



Ambienti i Jashtëm

- ✓ Rrotulloni rregullisht shtrojën tek zona e pjelljes dhe tek të shkëputurit për të zvogëluar infektimin e patogjenëve dhe parazitëve.
- ✓ Pastroni dhe lëvizni kasollet në brendësi të padokut midis çdo tufe derrash.
- ✓ Shmangni kafshët e egra dhe shpendët duke përdorur gardhe dhe perde plastike.

Kontrolloni	Masat
<p>A është zinxhiri i infeksionit mjaft i ndërprerë para se të lindin?</p>	<ul style="list-style-type: none"> ✓ Pastroni bokset pas çdo tufe me një pastrues me presion të lartë. ✓ Lejoni të thahen dhe të zbrazet për një periudhë deri të paktën 4 ditë. ✓ Lani dosat me ujë të ngrohtë para se t'i sillni ato në maternitetet për lindje. Pastroni me kujdes edhe veshët, kthetrat, këmbët dhe papilat e gjirit.
<p>A kanë derrat një sistem imunitar të mjaftueshëm kur kryhet shkëputja?</p>	<ul style="list-style-type: none"> ✓ Siguroni marrjen e mjaftueshme të kulloshtres për të gjithë gicat. Mos i ndani ata para 12 orësh. ✓ Zgjatni periudhën e mëmëzimit për të paktën 49 ditë. <p><i>Pse? Gicat të shëputen në ditën e 49 ose më vonë, kanë më pak diarre dhe kanë nevojë për trajtim më pak sesa kur shkëputen në ditën e 42.</i></p>



Masat e ndihmës së parë

- Sigurohuni që në çdo tufë të ketë ujë të pakufizuar të freskët.
- Siguroni tretjen e elektrolitit në një koritë.
- Shto 1 % baltë kaoline (lloj argjili i bardhë) në dietë. Ajo do të shërbejë si një «shtesë e tretjes» dhe do të lehtësojë simptomat.
- Derrat që vuajnë nga diarreja duhet të ushqehen me kufizime disa herë në ditë në sasi të vogla. Përveç kësaj mund të sigurohet sanë me cilësi të lartë ose silazh.
- Siguroni një zonë të ngrohtë të shtratit për gicat.
- Mos përhapni mikrobet në bokset e tjera.

Thirrni veterinerin nëse:

- Gicat kanë diarre edhe pas dy ditësh nga fillimi i trajtimit.

- Ju zbuloni një lloj të ri diarreje ose një grup me moshë të re që është prekur.

Pse? Veterineri mund të marrë mostra për të identifikuar bakteret dhe për të kryer një antibiogramë (identifikoni antibiotikë efektivë).

Faza e trajtimit duhet të përfundojë, kur kafshët kanë shenja përmirësimi. Për ndryshe rrezikohet nga antibiotikorezistenca. Trajtimi i kafshëve individualisht është më i preferuar kundrejt trajtimit në grup.

Tretësira e elektrolitit

sipas OBSH: 1 L Ujë, 20 g Glukozë, 3.5 g Kripë, 2.5 g Bikarbonat Natriumi (sodë buke), 1,5 g klorur Kaliumi

ose: uji me 20 g / L dektrozë dhe 4 g / L kripë



Qasja afatgjatë

1. Identifikimi i shkaqeve të mundshme që lidhen me ushqimin, menaxhimin dhe strehimin e gicave pirës, derrkucëve dhe derrave → faqet e mëparshme.
2. Integrimi i paradosave ose kafshëve të blera në tufë të paktën 6–8 javë para pjelljes.
3. Nëse analizat parazitologjike të fekaleve janë pozitive për endoparazitët, dosat dehelmentizohen 2 javë para pjelljes.



4. Nëse është e nevojshme, vaksinoni dosat gjatë shtatzënisë. Programi i vaksinimit duhet të diskutohet me veterinerin dhe të përshtatet në spektrin e vet të patogjenit. Vaksinimet e dosave dhe gicave janë të mundshme kundër:

- *E. coli*
- *Clostridium perfringens* Tipi C dhe Tipi A
- *Salmonellen*
- *Lawsonia intracellularis*

Pse? Dosat prodhojnë antitropa kundër patogjenëve me të cilët ata janë përballur dhe i transferojnë ato tek gicat përmes kulloshtrës. Konfrontimi me tufën dhe vetë spektrin patogjen, si dhe vaksinimi ka këtë efekt.

Diarreja në feçe është e ndryshme në ngjyrë dhe /ose konsistencë dhe /ose erë.

Marrja e mostrave

Nëse dyshoni për infeksione, merrni mostra dhe përfshini veterinerin tuaj. Merrni mostrat e freskëta të jashtëqitjes me një shtupë nga rektumi i derrave që sapo janë sëmurë. Në derrat që tashmë kanë qenë të sëmurë për disa ditë do të gjeni edhe patogjenë të mesëm. Metodat e tjera të marrjes së mostrave janë gjaku (nga veterineri juaj) ose gicat e ngordhur.

Çrënjësja

Në disa raste, në qoftë se janë të pranishme infeksione shumë patogjene ose të vazhdueshme, ose nëse rregulloret kombëtare kërkojnë ta bëjnë këtë, mund të jetë e përshtatshme çrënjësja / depopullimi i të gjithë tufës.

Pastroni dhe dezinfektoni bokset dhe lejoni tharjen e duhur. Në varësi të shkakëtarëve të sëmundjes (p.sh. *Brachyspira hyodysenteriae*) do të jetë e nevojshme dezinfektimi i të gjitha tubave dhe kontenierëve të ruajtjes së plehut organik.

Recetë fitoterapeutike kundër enteritit

- 20 g lule kamomili
- 980 ml ujë të pijshëm

Shto ujë të nxehtë, por jo të valë, në kamomil. Lëreni në qetësi në një tenxhere të mbuluar. Përdoreni 3 herë në ditë sasinë e një lugë gjelle(me lule) / kafshë, nga goja. Çaji mund të derdhet në ushqim ose të sigurohet në një koritë.



Problemet e Frymëmarrjes

45

Strehimi
Menaxhimi
Trajtimi



Problemet e Frymëmarrjes – Hyrje

47

Problemet e frymëmarrjes janë **më të zakonshme** në derra, në fund të majmërisë, por mund të prekin të gjitha grupmoshat.

Problemet mund të fillojnë me **simptoma** të lehta siç janë teshtitja dhe rrjedhjet nga sytë, përparimi ndaj kollitjes dhe konjuktivitit, dëmtimi i mushkërive, ngadalësimi i rritjes madje edhe ngordhja.

Problemet e frymëmarrjes janë sëmundje **multifaktoriale** dhe mund të shkaktohen nga shumë shkaqe.

Më shpesh janë përfshirë **patogjenët**. Llojet e ndryshme të viruseve dhe baktereve mund të kolonizojnë pjesë të ndryshme të traktit respirator. Shumica e patogjenëve janë të dëmshëm vetëm nëse sistemi imunitar nuk është në gjendje të reagojë siç duhet.

Vendimet mbi strehimin dhe menaxhimin mund të forcojnë ose dobësojnë sistemet imunitare të derrave dhe të ulin ose të rrisin ngarkesën e patogjenit.

Pse janë të rëndësishme problemet e frymëmarrjes?

Derrat irritohen vetëm nga rrjedhjet okulare, teshtitjet, konjuktiviti dhe kollitja.

Problemet e frymëmarrjes janë dëmtuese për fermerin për arsye ekonomike:

- Reduktimi i konsumit të ushqimit dhe norma e rritjes rezultojnë në uljen e shkallës së konvertimit të ushqimit
- Rritja e ngordhshmërisë
- Shpenzimet e trajtimit

Kushtet e këqija mjedisore, si një nga origjinat e problemeve të frymëmarrjes në derra, gjithashtu mund të ndikojnë në shëndetin e fermerit dhe dëshirën për punë.

Problemet e Frymëmarrjes – Hyrje

48

Si t'i njohim problemet?



1.



2.



3.



4.



5.

1.+2. **Syri normal**, i shëndetshëm dhe hunda – të ndritshme, pa rrjedhje, jo të futur, konjuktiva nuk është e dukshme.

3. **«Lotimi i errët»** – rritja e prodhimit të lotëve të shkaktuara nga acarimi i syrit (p.sh. kashta, pluhuri, trupi i huaj, agjenti infektiv) ose stresi.

4. **«Sytë e kuq»** – konjuktiviti (konjektivë e kuqe, e fryrë) e shkaktuar nga acarimi i zgjatur i syrit.

5. **«Rhiniti Atrofik»** – sëmundje infektive shkakton shkatërim / ose shtrembërim të turirit / (vrimat e hundës ose lëkura në hundë), rrjedhje ndoshta me gjak.

Kontrolloni	Masat
A mund ta ndjeni amoniakun? A djegin sytë tuaj ose hunda gjatë punës së përditshme rutinore?	<ul style="list-style-type: none">✓ Nëse shtrati ose kafshët janë të pista me feçe:<ul style="list-style-type: none">• Përmirësoni kullimin e urinës.• Rritja e frekuencës së largimit të plehrave.• Përmirësoni mundësitë për mekanizim të heqjes së plehrave.✓ Shmangni tufat me vetëm shtrojë të thellë gjatë verës. Sisteme të tilla prodhojnë ngrohje shtesë dhe nuk lejojnë ftohjen.✓ Kontrolloni dhe përmirësoni ventilimin natyror dhe /ose mekanik.✓ Rritni aksesin për të dalë jashtë ose në zonën e jashtme.
A është lagështia e duhur apo a mund të shihni pika uji përgjatë dritareve dhe tubave?	<ul style="list-style-type: none">✓ Matni lagështinë. Lagështia e rekomanduar relative e ajrit varion nga 60 në 80%, varësisht nga temperatura.✓ Përmirësimi i ventilimit.✓ Rritni aksesin në drejtimin e jashtëm ose në zonën e jashtme.✓ Zëvendësoni stallën tuaj të vjetër me një stallë të re të ventiluar në mënyrë natyrale.

Kontrolloni	Masat
A duhet të ketë një fole të përshtatshme për gicat pirës dhe gicat në shkëputje?	<ul style="list-style-type: none">✓ Matni temperaturën në pika të ndryshme në fole. Temperatura optimale në nivelin e dyshemesë është<ul style="list-style-type: none">• 30–34 °C (javën e parë)• 28–30 °C (deri në javën e parë pas shkëputjes)• 22–27 °C (më pas)✓ Uluni për të kontrolluar nëse dyshemeja është e thatë. Nëse jo: Përmirësimi i kullimit dhe rritja e sasisë së shtrojës.✓ Vëzhgoni sjelljen e gicave → f. 30. Të gjithë gicat duhet të jenë në gjendje të përdorin folenë në të njëjtën kohë.
A kanë derrat dhe dosat një zonë të përshtatshme për shtrirje?	<ul style="list-style-type: none">✓ Vëzhgoni kafshët për të kontrolluar nëse zona e shtrirjesë është mjaft e madhe për të gjitha kafshët që të shtrihen në të njëjtën kohë.✓ Zona optimale e shtrirjesë është e mbyllur në tri anët dhe ka një dysheme të kulluar, të thatë dhe të pastër.✓ Mbuloni zonën e shtrirjesë të kafshëve të reja për ta mbajtur atë të ngrohtë.

Kontrolloni	Masat
Sa kafshë janë brenda një hapësire? A janë grup moshat e ndryshme së bashku?	<ul style="list-style-type: none">✓ Numri maksimal i kafshëve brenda një hapësire nuk duhet të kalojë 200–300 individë (optimale 150).✓ Vëllimi i dhomës së rekomanduar për derr është të paktën 3–4 m³.✓ Shmangni mbajtjen e kafshëve të reja së bashku me të moshuarit në të njëjtën hapësirë për të ndërprerë zinxhirin e infeksionit.



Ambienti i Jashtëm

- ✓ Siguroni stallë të thata dhe jo te kushtueshme.
- ✓ Ofroni rregullisht kashtë për të shmangur akumulimin e pluhurit në stallë.

Problemet e Frymëmarrjes – Te të gjitha moshat

52



Një zonë optimale e shtrirjesë është e pastër, e thatë, e butë, siguron shumë kashtë dhe nuk ka pluhur.

Kontrolloni

Masat

**A ka shtresa pluhuri?
A janë irrituar sytë dhe
hundët kur punoni në
stallën e derrave?**

- ✓ Nëse ushqimi ka shumë grimca pluhuri:
 - Duhet të shtoni vaj ose melasë në racion.
 - Mos ushqeni me grimca shumë të imëta (më shumë se 50% e grimcave më të vogla se 1 mm).
 - Përdorni ushqim të peletuar në ushqim ose shtoni ujë në ushqim.
- ✓ Nëse shtrati ka shumë pluhur:
 - Optimizoni menaxhimin për të arritur cilësi të lartë të kashtës.
 - Ruani kashtën në një vend të mbuluar.
 - Shto kashtë të freskët rregullisht për të shmangur grimcat shumë të vogla.
- ✓ Siguroni ventilim të mirë natyror dhe / ose mekanik.
- ✓ Rritni aksesin në zonën e jashtme.
- ✓ Vendoseni ushqyesin jashtë zonës së shtrirjes.

Pse? Pluhuri shkakton acarim të traktit respirator dhe predisponon mukozën për infeksione. Ai është gjithashtu një mjet transporti i patogjenëve dhe toksinave.

Problemet e Frymëmarrjes – Te të gjitha moshat

54

Kontrolloni	Masat
A e mbroni tufën tuaj kundër sëmundjeve nga jashtë?	<ul style="list-style-type: none">✓ Përgatitni një stallë izolimi për paradosat dhe derrat e blerë në një vend plotësisht të veçantë.✓ Përdorni kohë në karantinë (6 javë) për marrjen e mostrave, dhe për të dehelmentizuar dhe për të vaksinuar.✓ Blini paradosa ose gica të shkëputur vetëm nga një fermë.
A i përziени derrat nga burime dhe moshat të ndryshme?	<ul style="list-style-type: none">✓ Përziени kafshët sa më pak të jetë e mundur.✓ Sistemi i të gjithë-brenda-të gjitha jashtë, është i preferuar për rrjedhën e vazhdueshme.
A është e përshtatshme densiteti i tufave?	<ul style="list-style-type: none">✓ Sigurohuni që stalla juaj e derrave dhe tufat individuale të mos jenë të mbingarkuara.✓ Shmangni stallat e zbrazëta gjatë dimrit, pasi janë të ftohta.
A është siguruar një status i mirë higjienik?	<ul style="list-style-type: none">✓ Larja dhe mbajtja e boksit bosh për disa ditë në mes të grupeve.✓ Ndiqni «udhëzimet e përgjithshme higjienike» → f. 39.



Masat e ndihmës së parë

Thirrni veterinerin tuaj nëse një ose më shumë gica tregojnë simptoma:

- Shtim të numrit të frymëmarrjeve
Gicat > 50 / min
Derrkucët > 30 / min
Dosat > 20 / min DHE
- Gulçim / Pompim
- Ethe
- Ngordhshmëria e lartë (>2% brenda një grupi moshe)

Largo derrin (at) në boks përkujdesi te veçantë.

Recetë fitoterapike kundër bronkitit, katarrit dhe çrregullimeve të tretjes

Jepni 2,0–10,0 g trumzë (gjethe dhe lulet e thata) për kafshë në ditë. Shto përditë në ushqim.



Vaksinimi është efektiv vetëm nëse cilësia e ajrit është e përshtatshme. Vaksinimi nuk mund të tejkalojë problemet e menaxhimit apo strehimit.

Rendi i rekomanduar i trajtimeve (konsultohuni me veterinerin tuaj):

1. Vaksinimi
2. Trajtimet jo farmaceutike
Fitoterapia: p.sh. gjethe trumzë
Homeopati: ilaç në varësi të simptomave
3. Antibiotikët dhe trajtimi antiinflamator për trajtim
 - a. Individual
 - b. Trajtimi i grupit

Më mirë: Çrrenjosni patogjenin nga ferma juaj!



Qasja afatgjate

1. Identifikoni shkaqet e mundshme në lidhje me ushqimin, menaxhimin dhe strehimin → faqet e mëparshme.
2. Identifikimi i patogjeneve shkaktarë duke vëzhguar kafshët, duke shqyrtuar të dhënat e thertores, marrjen e mostrave dhe duke konsultuar veterinerin tuaj. Kërkoni analiza bakteriologjike dhe antibiogramë.
3. Nëse është e nevojshme vaksinoni dosat. Programi i vaksinimit duhet të diskutohet me veterinerin tuaj dhe të përshtatet me spektrin e vetë patogjenit. Siguroni ruajtjen e duhur dhe përdorimin e vaksinave.
4. Zhdukja e sëmundjeve (p.sh PRRS / Mycoplasma) me shpopullim të pjesshëm ose total, pastrim, dezinfektim dhe periudhë të zbrazët të ndërtesave, të ndjekura nga ripopullimi me tufa negative të patogjenëve.

Sëmundjet respiratore	Patogjeni	Vaksinimi
EP (Pneumonia Enzootike e Derrave)	<i>Mycoplasma hyopneumonia</i> (bacter)	Gicat pirës
Influenza	Virusi i gripit të derrit	Dosat
PRRS (Sindromi riprodhues dhe respirator i derrit)	Virus i PRRS	Dosat
Sëmundja shoqëruese e Cirkovirusit të derrave	Circo Virus i derrit tipi 1 ose 2	Dosat dhe gicat pirës
APP (Pleuropneumonia e derrave)	<i>Actinobacillus pleuropneumonia</i> (bacter)	I pa njohur. i mundur për gicat pirës.
Rhiniti atrofik	<i>Pasteurella multocida</i> (bacter)	Dosat

Lëndimet

57

Lezionet e lëkurës

Lezionet e bishtit

Çalimet

Lezionet e Vulvës

Enjtje



Lezionet e lëkurës – Hyrje

Lezionet e lëkurës variojnë nga gërvishtjet sipërfaqësore deri tek plagët e thella. Lezione të tilla shkaktohen nga pajisja ose nga ndërveprimet shoqërore. Ndikimi për mirëqenien e kafshëve sigurisht që varet nga thellësia e plagës.



Megjithatë, edhe gërvishtjet e vogla mund të veprojnë si një **portë për patogjenët** që të shkaktojnë infektive dhe inflamacione. Lezionet janë një tregues për luftën e vazhdueshme në grup, siç mund të ndodhë në grupe dinamike ose nëse qasja në burime ushqimi ose uji është e kufizuar.



Masat e ndihmës së parë

- Në raste të rënda trajtoni plagët e hapura me spërkatje ose pomadë për dezinfektim dhe shërimin e plagëve.
- Sigurohuni që lezionet të mos jenë shkaktuar nga sëmundjet infektive (p.sh. erysipelat).
- Hiqni çdo skaj të mprehtë të pajisjeve ose dyshemesë.
- Zhvendosni derrat e lënduar rëndë në tufën e përkujdesit.

Lezionet e lëkurës janë më shpesh rezultat i luftimeve në grup.

Lezione të lëkurës – Gicat

60

Kontrolloni

A janë shkaktuar shumë lëndime nga luftimet gjatë pirjes?

Masat

- ✓ Kontrolloni që numëri i gicave të mos kalojë numrin e papilave funksionale. Kryeni kryqëzimin nëse është e nevojshme.
- ✓ Sigurohuni që dosa të mos vuajë nga MMA → **f. 81**.



Gicat kanë dhëmbë të mprehtë me të cilët, mund të shkaktojnë lezione kur duke luftuar për një vend në sisë, sidomos në çerdhet e mëdha, ose në qoftë se sasia e qumështit nuk është e mjaftueshme.

Kontrolloni	Masat
A ka shume luftime në përgjithësi?	<ul style="list-style-type: none">✓ Mbani përzierjen në minimum. Mbani grupet sa më të qëndrueshme.✓ Sigurimi i zonës së rritur dhe barrierave vizuale – në përgjithësi dhe veçanërisht në kohën e përzierjes.✓ Zgjat kalimet si p.sh. nga tufa brenda në drejtimin e jashtëm.✓ Furnizoni më shumë dhe /ose përmirësoni aksesin në burime të tilla si ushqimi, uji dhe zona e pushimit veçanërisht në kohën e përzierjes.✓ Nëse çdo kafshë nuk ka hapësirën e saj të ushqyerjes (të paktën 33 cm për një derr të majmërisë), ushqimi duhet të sigurohet sipas dëshirës.✓ Materiali i shtrojës, kashtë dhe tallash sharre duhet të sigurohen në mënyrë ad libitum.
A ka paisje në stallë që mund të dëmtojë derrat?	<ul style="list-style-type: none">✓ Kontrolloni rregullisht instalimin e pajisjeve.✓ Kontrolloni rregullisht se katet nuk janë të rrëshqitshme dhe parmakët janë të paprekura.✓ Siguroni materiale të mjaftueshme për shtrojë.

Kontrolloni	Masat
A ka shumë luftime në rigrupim?	<ul style="list-style-type: none">✓ Mbani grupe të qëndrueshme gjatë gjithë ciklit të prodhimit.✓ Jepni hapësirë të mjaftueshme, barriera vizuale dhe dysheme jo rrëshqitëse sidomos kur rigruponi dosat e panjohura.✓ Rigrupimi duhet të bëhet në kullota, në një fushë ose të paktën në një mjedis të gjerë në natyrë.✓ Siguroni stalla me sistem vetë-mbyllës gjatë të ushqyerit si mbrojtje gjatë të ushqyerit, por edhe si një mjet për tu larguar gjatë rigrupimit.



Ambienti i Jashtëm

- ✓ Shmangni mbajtjen e derrave në tokë me gurë të mprehtë.
- ✓ Sigurohuni që kasollet të mirëmbahen mirë për të shmangur skajet e mprehta.

Lezionet e bishtit – Hyrje

Kafshimi i bishtit- dhe si pasojë **lezionet e bishtit** - kanë **implikime serioze të mirëqenies së kafshëve** dhe shfaqen kryesisht në grupet e gicave të shkëputur ose të majmërisë. Edhe pse kafshimi i bishtit është më i theksuar në sistemet konvencionale të stallave të mbyllura, por edhe në kushtet e bujqësisë organike ose rritja në natyrë nuk e përjashton kafshimin e bishtit. Mekanizmat shkakësorë të kafshimit të bishtit nuk kuptohen plotësisht dhe ndodhja e tij është e vështirë për t'u kontrolluar.

Kafshimi i bishtit konsiderohet të jetë **multifaktoriale** duke përfshirë faktorë të tillë si dieta, ushqimi, qasja në ujë, lejimi i hapësirës, klima e mjedisit, pasurimi mjedisor, shtroja, lloji i shtrojës / ushqyerjes, problemet shëndetësore, infestimet e parazitëve dhe një prirje gjenetike sidomos tek racat me sasi të ulët të yndyrës në mish. Megjithatë, shkaku kryesor është mungesa e **materialit eksplorues** të pamjaftueshëm ose jo të vazhdueshëm.



Masat e ndihmës së parë

- Ndarja e atyre që janë agresivë si dhe kafshët e plagosura në bokse të veçantë.
- Trajtoni dhe dezinfektoni plagët. Mund të jenë të domosdoshme qetësuesit e dhimbjes dhe antibiotikë.
- Trajtoni lezionet e derrave të mbetura me ilaqe spërkatse me shije të hidhur.
- Siguroni sipas dëshirës, ushqime foragjere, ushqime të koncentruara dhe ujë për derrat e mbetur.
- Siguroni mjaft materiale për të manipuluar si kashtë, degë të shkurreve ose pemëve, ose dheun.
- Siguroni gurë kripe për lëpirje.
- Mbani shënime rreth kafshimit të bishtit.

Kontrolloni	Masat
A kanë kafshët qasje të përhershme në materialet që të rrëmojnë ushqimin?	<ul style="list-style-type: none"> ✓ Furnizoni vazhdimisht me ushqime foragjere si kashtë, silazh ose sanë. ✓ Ndërroni rregullisht foragjeret si substrate për rritjen e vlerës së re.
A janë të përshtatshme dhënia e ushqimit dhe ujit?	<ul style="list-style-type: none"> ✓ Optimizoni furnizimin e aminoacideve dhe mineraleve. ✓ Analizoni ushqimin për mykotoksina dhe marrja e masave. ✓ Sigurohuni që të paktën 15–20% të grimcave të ushqimit të jenë më të mëdha se 1 mm dhe se më pak se 20% janë më të vogla se 0.2 mm. ✓ Kontrolloni funksionalitetin dhe normën e rrjedhjes së pirësve → f. 38.
A është klima e mjedisit e përshtatshme?	<ul style="list-style-type: none"> ✓ Përmirësimi i cilësisë së ajrit (pluhuri, amoniaku, CO₂) duke hequr plehun organik, duke reduktuar të gjitha burimet e pluhurit dhe rritjen e ndërrimit së ajrit. ✓ Shmangni burimet e mjeteve për lojra, veçanërisht në zonën e pushimit. ✓ Shmangni ndryshimet e menjëhershme në temperaturën e ambientit duke rezultuar në stres të ftohtë ose të nxehtë.

Çalimi – Hyrje

Çalimi mund të ndodhë për shkak të disa faktorëve. Shpesh lloji i dyshemesë, sipërfaqja e dyshemesë ose shtresa nuk janë të përshtatshme për kategorinë specifike të moshës dhe shkaktojnë dëmtime. Çalimi mund të jetë gjithashtu një simptomë e sëmundjeve infektive (nëse i kombinuar me ethe dhe trulllosje) ose infeksioneve të nyjeve (p.sh. streptococcus). Dosat mund të vuajnë nga thundrat e gjata ose nga plagët e shkaktuara pas rigrupimit. Prekshmeria nga problemet e këmbëve është pjesërisht e trashëgueshme. Dosat e çala kanë një rrezik më të lartë për të shtypur gicat e tyre.



1.



2.



3.



Masat e ndihmës së parë

- Vëzhgoni dhe nëse është e nevojshme veçoni kafshët që çalojnë.
- Identifikoni shkakun së bashku me veterinerin tuaj dhe trajtoni në përputhje me rrethanat. Mund të jetë e domosdoshme që t' u ipen analgjezikë.
- Hiqni çdo pajisje të thyer ose të mprehtë që mund të dëmtojë kafshët.

1. Thundrat e bëjnë ecjen shumë të vështirë dhe duhet të shkurtohen.
2. Boshllëqet e gjera në dyshemetë e rrumbullakta mbajnë rrezikun e dëmtimit të thundrave.
3. Dyshemetë tepër të ashpra ose qëndrimi në pleh, mund të dëmtojnë thundrat.

Kontrolloni	Masat
A është dyshemeja e përshtatshme?	<ul style="list-style-type: none"> ✓ Përdorni materiale të mjaftueshme në shtrat dhe zgjidhni dysheme të ngurtë kudo që të jetë e mundur. ✓ Kontrolloni gjerësinë e duhur të hendekut, nëse keni dysheme prej betoni. ✓ Hiqni skajet e mprehta në boshllëqet, shkallët dhe dyert. ✓ Kontrolllo që dyshemeja të jetë e përshtatshme dhe jo shumë e ashpër. ✓ Pastroni rregullisht plehun nga bokset.
A janë shumë derra me mbi 50 kg të çalë?	<ul style="list-style-type: none"> ✓ Përdorni gjenotipe të ngadalshëm në rritje për të shmangur «sindromën e këmbëve të dobëta». ✓ Zvogëloni sasinë e ushqimit për të ngadalësuar rritjen, sidomos për paradosat.
A është bishti i kafshuar një problem?	<ul style="list-style-type: none"> ✓ Zbatimi i masave kundër kafshimit të bishtit. → f. 63. <p><i>Pse? Ilezionet në bisht mund të çojnë në infeksione në shpinë duke shkaktuar çalim.</i></p>

Kontrolloni	Masat
A sigurohet furnizimi me minerale dhe vitamina?	<ul style="list-style-type: none"> ✓ Furnizoni veçanërisht dosat e reja me Ca, P, Biotin, Mangan, Bakër, Zink dhe Vitamina D. Raporti Optimal Ca: P është 1.3: 1.
A është gjatësia e thundrave të dosave e përshtatshme?	<ul style="list-style-type: none"> ✓ Kontrolloni rregullisht gjatësinë dhe formën e thundrave. Prisni ose rregulloni thundërzat e rudimentuara, nëse është e nevojshme. ✓ Siguroni një konsumim të mjaftueshëm (por jo shumë) duke zgjedhur dysheme paksa të ashpër në zonën e aktivitetit të dosave barse.
A ka ndonjë dosë të çalë pas rigrupimit?	<ul style="list-style-type: none"> ✓ Kryeni rigrupimin pas shkëputjes dhe / ose çiftëzimit në kullota (ose të paktën në natyrë me kontroll të mirë). ✓ Më mirë: Mbani grupe të qëndrueshme gjatë gjithë ciklit të prodhimit.
A është çalimi një problem i vazhdueshëm?	<ul style="list-style-type: none"> ✓ Regjistro identitetin dhe sfondin gjenetik të kafshëve të prekura. ✓ Synoni linjat me shëndet të mirë të këmbëve.



Ambienti i Jashtëm

- ✓ Shmangni mbajtjen e derrave në tokë me gurë të mprehtë.
- ✓ Shmangni mbajtjen e derrave në toka me drenazhim të dobët ku shpesh qëndrojnë në baltë.
- ✓ Sheshoni zonat e ngritura të fushave të gërmuara rreth hyrjeve të kasolleve dhe zonave të ushqyerit në dimër për të minimizuar rrezikun nga lëndimet e lidhura me terrenin e ngrirë dhe të pa niveluar.



Qëndrimi shumë i shpeshtë në pleh ose në baltë favorizon infeksionet e thundrave.

Lezionet e Vulvës – Hyrje

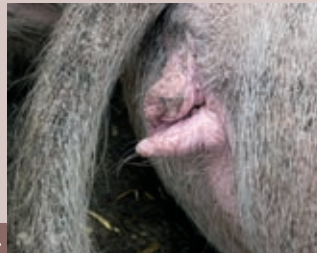
Lezionet e vulvës ndodhin në situata ku dosat duhet të luftojnë për burimet e kufizuara. Kryesisht ato ndodhin në ushqim, nëse vendi i ushqimit nuk është i mbrojtur nga prapa.

Mënyra më efikase për të zvogëluar dëmtimet e vulvës është instalimi i stallave të vetë ushqyerjes, si brenda ashtu dhe jashtë.

Lezionet e Vulvës janë të dhimbshme dhe mund të çojnë në infeksione dhe vështirësi të mëvonshme në pjellje.



1.



2.



3.

- 1.+2. Pasojat e ndryshme të vulvave të kafshuara.
3. Stallat e ushqyerjes me vetëmbyllje janë mënyra më e mirë për të parandaluar kafshimin e vulvës.

Kontrolloni	Masat
A ka vende të mjaftueshme dhe të përshtatshme për ushqim?	<p>✓ Nëse ushqeni të gjithë dosat së bashku:</p> <ul style="list-style-type: none">• Siguroni të paktën një vend të ushqimit për dosë.• Sigurimi i stallave (vetë) vetëmbyllëse të ushqimit.
A është ushqyesja elektronike e dosës e mbyllshme?	<p>✓ Përdorni një ushqyes elektronik të dosave që mbron dosat brenda dhe lejon daljen jashtë. Sigurohuni që shpejtësia e mbylljes dhe hapjes së ushqyesit të dosave të jetë programuar siç duhet.</p>
A janë dosat të zëna?	<p>✓ Jepni foragjere të mjaftueshme për të siguruar ngopjen e dosave me ushqim të kufizuar.</p> <p>✓ Jepni ushqimin dhe materialin për të gërmuar (kashtë, dheun etj.).</p>

Ënjtjet – Hyrje

71

Ënjtje të forta në këmbë (deri në madhësinë e një molle të vogël) shfaqen më së shumti midis tarsit dhe thundërzave (pra, metatarset).

Ënjtjet zhvillohen si një reagim ndaj shtrirjes së vazhdueshme në dysheme të fortë («jastëk»). Pra, ato janë një indikator për një zonë shumë të vështirë të shtrirjes. Derrat në dysheme të shtruara ose të ngurta pa ose me **materiale të pamjaftueshme në shtrat** janë shumë më të prekura se sa derrat të cilëve u ofrohet një zonë e thatë dhe e butë.

Në rastet e rënda ënjtja mund të jetë e dhimbshme për derrat. Në një fazë të parë të ënjtjeve lëkura bëhet më e trashë. Në një fazë të dytë zhvillohet një bursë (qeskë e mbushur me lëng). Në raste të rënda bursa bëhet e infektuar ose është e dëmtuar (bursit).



1.



2.



3.

1. Këmbë të shëndetshme.

2.+3. Ënjtjet (bursae) shpesh ndodhin në këmbën e pasme dhe mund të jenë të dhimbshme.

Kontrolloni	Masat
A gjenden derrat jashtë zonës së shtrirjes?	<ul style="list-style-type: none">✓ Siguroni masa ftohëse si dushe, rryma ajri dhe ventilim të mirë të ajrit në ditë të ngrohta.✓ Siguroni materiale të mjaftueshme për shtratin e thatë.✓ Zmadho madhësinë e zonës së shtrirjes, nëse jo të gjithë derrat mund të pushojnë në të njëjtën kohë, ose të ulni numrin e derrave. <p><i>Pse? Nëse klima është shumë e nxehtë, derrat kërkojnë ftohje në dyshemenë prej betoni. Kjo mund të zvogëlojë mirëqenien e tyre, pasi dyshemeja e betonit siguron një sipërfaqe të vrazhdë.</i></p>
A mund të përjashtoni shkaqet infektive?	<ul style="list-style-type: none">✓ Në rast të ënjtjeve të shpeshta të artikulacioneve dhe mundësisht me simptoma të tjera si: çalimi, ethet, apatia dhe oreksi i reduktuar, konsultohuni me veterinerin tuaj, nëse këto simptoma janë shkaktuar nga infeksionet. Sëmundjet e mundshme infektive janë: Sëmundja e Glaserit (<i>Haemophilus parasuis</i>, HPS), polyartriti nga Mycoplasmat, infeksion me <i>Streptokokus suis</i> ose sëmundje të lëkurës (<i>Erysipelothrix rhusiopathiae</i>).

Problematika të tjera të Shëndetit

73

Mortaliteti i Gicave

MMA (Mastit – Metrit – Aglaksi)

Parazitet



Mortaliteti i Gicave – Hyrje

Ngordhshmëria e lartë e gicave është një problem serioz ekonomik dhe i mirëqenies, veçanërisht gjatë 3 ditëve pas lindjes me një kulm brenda 24 orëve të para, pavarësisht nga sistemi i strehimit. Ngordhshmëria e gicave është një problem **multifaktorial**. Arsyeja kryesore për rritjen e mortalitetit së



gicave, gjithnjë, është **madhësia e çerdhes**. Në çerdhet e mëdha, gicat janë të vegjël, kanë rezerva të ulëta të energjisë trupore në lindje, konkurrojnë më shumë për kulloshtrën dhe qumështin dhe kështu janë të rrezikuar nga shkalla e ulët e rritjes ose mortalitetit.

Menaxhimi i papërshtatshëm, strategjia e ushqimit, mjedisi ose sjellja e nënës mund të rrisë ndjeshëm ngordhshmërinë e gicave.

Rreziku i shtypjes së gicave rritet, nëse zona e zvarritjes nuk është mjaft tërheqëse dhe gicat nuk e përdorin atë për pushim.

Kontrolloni	Masat
A është menaxhimi i dosave i përshtatshëm?	✓ Zhvendosni dosat në njësinë e maternitetit së paku 5 ditë para se të lindin për të zvogëluar stresin në lindje.
A kanë dosat materiale të përhershme për ndërtimin e folesë?	✓ Sigurimi i sasisë së mjaftueshme të materialeve të manipulueshme, sidomos kashtë, duke lejuar dosen për të ndërtuar një fole për të paktën 3 ditë para datës së pritur të lindjes. <i>Pse? Dosat që mund të kryejnë aktivitetin e ndërtimit të folesë janë më të qeta, kanë një kohëzgjatje më të shkurtër të lindjes dhe janë më pak të rrezikuara për t'u shtrirë mbi gicat e tyre.</i>
A është boksi i pjelljes i përshtatshëm për gicat?	✓ Siguroni një zonë të thatë dhe të pastër ku të gjithë gicat mund të shtrihen në shtrat të thellë. Temperatura optimale duhet: <ul style="list-style-type: none"> • 30–34 °C (javën e parë) • 28–30 °C (deri në shkëputje) ✓ Nëse është e nevojshme, instaloni mure të pjerrëta me një hapësirë në nivel të dyshemesë për të shmangur shtypjen e gicave nga dosa.

Kontrolloni	Masat
A është boksi për pjellje i përshtatshëm për dosat?	<ul style="list-style-type: none"> ✓ Mbani zonën e maternitetit të pastër dhe të thatë, të sigurojë një sasi të mjaftueshme kashte. ✓ Kontrolloni temperaturën dhe faktorët e tjerë të mundshëm të stresit gjatë lindjes. Temperatura nuk duhet të kalojë 24 °C.
A është mbarështimi dhe programi i mbarështimit për dosa i përshtatshëm?	<ul style="list-style-type: none"> ✓ Zgjidhni dosat me pjellje më të vogla (më pak se 14 gicat), por më homogjene. ✓ Largoni dosat e vjetra, nëse mortaliteti i gicave është i lartë (mbi 20%). ✓ Zgjidhni linjat me aftësi të mira të nënës (p.sh. ndërtimi i folesë, shtrirja e kujdesshme, reagimi ndaj gicave).
A janë dosat tuaja në gjendje shëndetësore të mirë?	<ul style="list-style-type: none"> ✓ Sigurohuni që dosat tuaja nuk janë të dobëta, jo shumë të majme dhe nuk kanë ektoparazitë si zgjebja. <p><i>Pse? Kur gicat shtypen, ata fillojnë të bërtasin. Nëse dosa mund të reagojë menjëherë, shumica e gicave do të mbijetojnë. Ektoparazitët çojnë në shqetësim dhe reduktojnë prodhimin e qumështit.</i></p>

Kontrolloni

Masat

A keni vëzhguar maternitetin dhe të ndihmoni gicat e porsalindur të marrin kulloshtren pas lindjes?

- ✓ Nëse një gic nuk pi menjëherë pas lindjes, jepni disa pika të kulloshtres direkt në gojën e tij dhe jepni gjithashtu edhe solucion glukoze.
- ✓ Gicat e fortë mund të mbyllen në zonën e zvarritjes 2–3 orë pasi ata kanë marrë kulloshtër në mënyrë që të lejojnë marrjen e mjaftueshme nga gicat më të dobët.
- ✓ Sigurohuni që të gjithë gicat të gjejnë zonën e zvarritjes shpejt për të parandaluar hipoterminë. Nëse është e nevojshme, vendosni vazhdimisht në zonën e zvarritjes.
- ✓ Sigurohuni që prezenca juaj dhe ndërhyrja juaj në gica nuk shqetësojnë dosen.

Pse? Monitorimi i pjelljes zakonisht ka një efekt pozitiv në shkallën e mbijetesës së gicave, por mund të jetë e dëmshme dhe të çojë në një tejzgjatje të pjelljes nëse dosa është e shqetsuar.

Kontrolloni

**A ka mjaft papila produktive?
A mund të arrijnë gicat në papilat e rreshtit të sipërm?**

Masat

- ✓ Kontrolloni numrin e papilave produktive. Numri i papilave funksionale duhet të jetë më i madh se numri i gicave.
- ✓ Nëse është e nevojshme, barazoni madhësinë e të posalindurve duke ndërthurur ndërmjet 12 dhe 36 orë pas pjelljesë (24 orë optimale) për të lejuar që gicat të pijnë kulloshtrën nga nëna e tyre dhe për të shmangur refuzimin nga dosa adoptuese.
- ✓ Nëse ushqimi është i pamundur ose jo i mjaftueshëm, shtoni zëvendësuesin e qumështit në pirëse apo shishe në boksën e maternitetit.



Një maternitet optimal për pjellje ose boksi plotëson nevojat e dosave dhe gicave gjithashtu.



Ambienti i Jashtëm

- ✓ Përgatitni një kasolle të pajisur me madhësi të përshtatshme për dosen për të ngrohur hapësirën ajrore, veçanërisht kur derrat janë të vegjël.
- ✓ Sigurohuni që kasollja e pjelljes është e thatë dhe e projektuar që brendësia e saj të jetë e mbrojtur nga erërat e forta (orientimi poshtë në drejtim të hyrjes).
- ✓ Sigurohuni që trashësi të shtrojes me kashtë së pastër dhe të thatë.
- ✓ Sigurohuni që shtrati të shtrihet në mënyrë të barabartë mbi dyshtemenë e boksit dhe relativisht të rrafshuar afër vendit për pjellje.
- ✓ Shmangni shqetësimet e tepërta të dosës gjatë lindjes.
- ✓ Përdorni bokse individuale të pjelljes për të parandaluar dëmtimin nga dosat e tjera.
- ✓ Përdorni gardh të mirë për të mbajtur grabitqarët larg.
- ✓ Bllokoni çdo vrimë ndërmjet mureve të kasolleve dhe tokës me baltë.
- ✓ Përdorni një perde në hyrje për të zvogëluar humbjen e nxehtësisë.
- ✓ Përdorni një «parafango» për të mbajtur gicat në fillim në kasolle. Hiqeni atë, kur gicat fillojnë të zvarriten rreth moshës 7 ditëshe, në mënyrë që të mund të shoqërohen.

Mastitis – Metritis – Aglactia (MMA) është një kompleksitet i mastitit (inflamacion i gjirit), metrit (inflamacioni i mitrës) dhe agalaksisë (në prodhimin e pamjaftueshëm ose mungesë qumështi). Por të tri çrregullimet mund të shfaqen gjithashtu veç e veç. Kompleksi MMA është ekonomikisht i rëndësishëm, pasi mund të shkaktojë **humbje të mëdha të gicave**.

MMA është shkaktuar nga infeksionet (kryesisht *E. coli*, por edhe *Streptococci* dhe *Staphylococci*), ndërkaq problemet në strehim, menaxhim dhe ushqyerje janë faktorë predispozues. Të dhënat individuale janë të rëndësishme për të zbuluar dosat që janë më të prirura për MMA.



Masat e ndihmës së parë

Thirrni veterinerin nëse:

- Nëse në dosat temperatura rritet mbi 39.3 °C në 12 deri në 24 orë pas pjelljes.
- Së bashku me simptoma të tilla si humbja e oreksit, shtrirje mbi gji, gjiri i nxehtë dhe i skuqur, rrjedhje qelbëzore nga vagina dhe apati pas pjelljes.

Një trajtim me antibiotikë, analgjezikë dhe antiinflamatorë mund të jetë i nevojshëm.

Kontrolloni	Masat
<p>A i zbuloni simptomat e MMA herët?</p>	<ul style="list-style-type: none"> ✓ Vëzhgoni lindjen, por ndërhyini vetëm nëse është e nevojshme. ✓ Kontrolllo temperaturën rektale dy herë në ditë për 3 ditë pas pjelljes dhe kontrolloni për simptoma të tjera të MMA akute.
<p>A është siguruar një status i mirë higjienik?</p>	<ul style="list-style-type: none"> ✓ Ndiqni «udhëzimet e përgjithshme higjienike» siç përshkruhet → f. 39. ✓ Dosat duhet të lahen plotësisht përpara se t'i sillni ato në boksen për pjellje. ✓ Nëse ndihmoni gjatë pjelljes, pastroni vulvën e dosave dhe përdorni doreza dhe lubrifikantë të disponueshëm, ose pastroni dhe dezinfektoni plotësisht duart dhe krahët. ✓ Pastroni boksen. Veçanërisht hiqni mbetjet e paslindjes pas procesit të pjelljes.

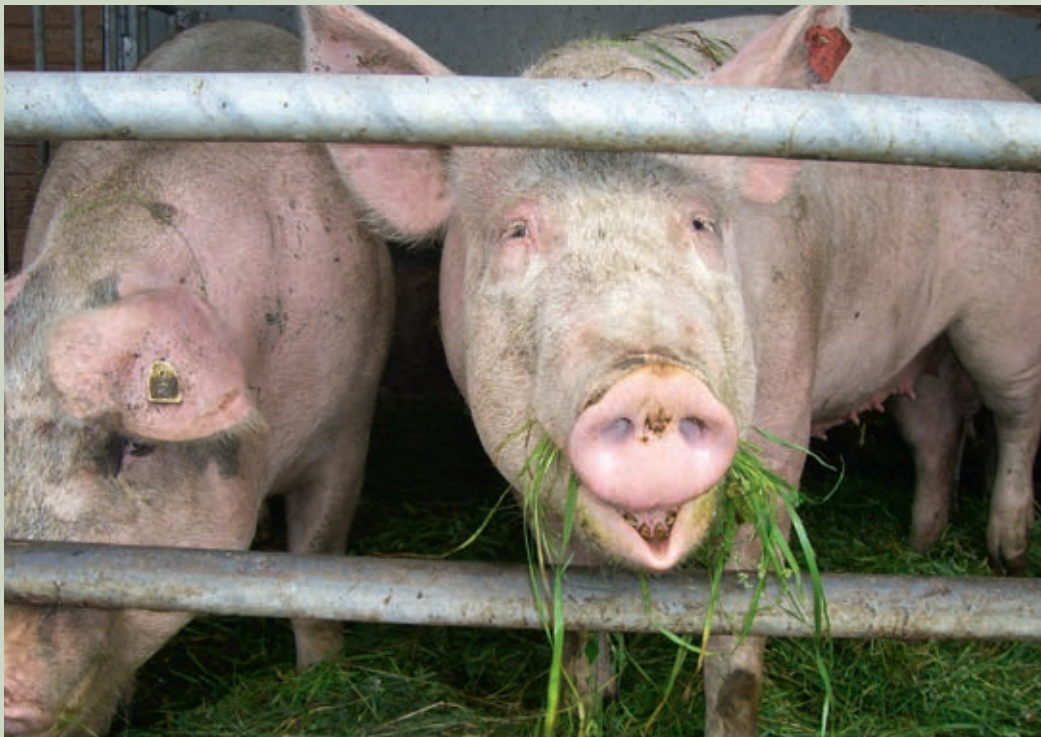
Kontrolloni

Masat

A është i përshtatshëm furnizimi me ushqim dhe ujë për dosat në pjellje?

- ✓ Ulni normën e të ushqyerit me koncentrat afër pjelljes me 1–1.5 kg në ditë.
- ✓ Reduktimi i kalciumit 5–8 ditë para deri në 2 ditë pas pjelljes mund të ndihmojë në acidifikimin e urinës dhe zvogëlimin e rrezikut për infeksionet e traktit urinar.
- ✓ Siguroni mjaftueshëm foragjere dhe ujë gjatë shtatëzanisë.
- ✓ Sigurimi i kripës së Glauberit (60 g për 100 kg peshë trupore) ose fara liri (50 g për 100 kg peshë trupore) dy herë në ditë gjatë pjelljes pasi ka një efekt laksativ. Gjithashtu mund të përdoren edhe aditivë të tjerë të ushqimit si laksativ natyror, nëse ato janë në përputhje me standardet organike.
- ✓ Pas pjelljes jepni ujë edhe në lug.
- ✓ Siguroni një normë të rrjedhjes së ujit nëpër pirëse prej 2.5–3 l për min në boks.

Pse? Masat për të shmangur kapsllëkën zvogëlojnë gjasat e MMA.



Foragjeret ad libitum si silazh ose bar i freskët janë thelbësore gjatë shtatzënisë dhe sidomos para lindjes për të parandaluar kapsllëkun.

Parazitët – Hyrje

Infestimet me parazitë mund të ndikojnë seriozisht në mirëqenien e kafshëve dhe të shkaktojnë humbje të mëdha ekonomike, megjithëse nuk është e qartë: lezionet në traktin respirator ose tretës, konvertim më i dobët i ushqimit sepse parazitët devijojnë lëndët ushqyese, anemi, shqetësim, dhimbje, dëmtim të sistemit imunitar ose lezione të lëkurës në rastin e ekto-paraziteve.

Derrat mund të infestohen me **endoparazite** duke gëlltitur vezët e parazitëve (p.sh. krimba të mëdhenj të rrumbullakët) ose larvat, ose gëlltitja e një



bujtësi të ndërmjetëm (p.sh. krimbat e tokës). Kontrolli i endoparaziteve synon një nivel të ulët infestimi.

Ektoparazitët si riqnat, marimangat dhe morrat kalojnë direkt nga kafsha në kafshë.



Masat e ndihmës së parë

Nëse derrat tregojnë shenja të infestimit me parazitë gastrointestinale, si diarreja, kapsllëku, probleme të frymëmarrjes ose dobësim trupor, merrni mostra të freskëta të jashtëqitjeve dhe i dërgoni ato në një laborator të specializuar. Rezultatet do t'ju ndihmojnë ju dhe veterinerin tuaj për të vendosur, se me cilin antihelmintik duhen trajtuar.

Ektoparazitët, si psh. merimangat shkaktojnë shqetësim dhe nervozizëm



Qasja afatgjate

- Leziona ngjyrë qumështi në mëlçi me një proporcion të lartë të derrave të therur tregon për infestim me krimba të mëdhenj (*Ascaris suum*). Në këtë rast, konsideroni trajtimin e tufës. Krimbat e mëdhenj mund të jenë gjithashtu të pranishëm në tufë, edhe pse gjetjet në thertore janë të papërfillshme.
- Nëse derrat tregojnë shenja të ektoparazitëve si zona gri, të çrregullta rreth veshëve, këmbëve dhe bishtit dhe shumë kruajtje, diskutoni me veterinerin tuaj një program sistematik për të zhdukur zgjeben ose morrat. Çrrënjësja e merimangave është relativisht e lehtë, nëse bëhet në mënyrë sistematike.

Çrrënjësja e Riqnave

- Zgjidhni një datë kur vetëm pak kafshë janë në fermë.
- Trajtoni të gjitha kafshët dy herë me p.sh. «Ivermectin» në një interval prej dy javësh.
- Jini shumë të kujdesshëm kur bleni kafshë të reja. Vendosni kafshë të reja në karantinë dhe trajtoni ato nëse është e nevojshme.
- Marimangat mbijetojnë vetëm pak ditë pa kafshë (3–4 ditë nëse janë të lagështa, më pak nëse janë të thata). Për këtë arsye, larja ose dezinfektimi i bokseve nuk është i nevojshëm për të hequr parazitin.
- Morrat që shkaktojnë zgjebe në qen dhe mace nuk janë një rrezik për derrat, pasi këto parazitë i përkasin një specie tjetër.

Kontrolloni	Masat
A e menaxhoni tufën tuaj si tufë të mbyllur?	<ul style="list-style-type: none">✓ Mundohuni ta mbani tufën sa më të mbyllur që të jetë e mundur, mbarështoni dosat tuaja zëvendësuese.✓ Kafshët e reja të blera duhet të shqyrtohen në mënyrë selektive, bazuar në analizat e fekaleve, të inspektohen për morrat dhe riqnat dhe të trajtohen në përputhje me rrethanat përpara se të integrohen në tufë, për të parandaluar futjen e parazitëve të rinj.
A pastroni rregullisht bokset?	<ul style="list-style-type: none">✓ Tufat, sidomos bokset për pjellje, duhet të pastrohen tërësisht me pastruesit me presion të lartë ndërmjet bokseve dhe të mbeten bosh për të paktën një ditë.✓ Duhet bërë pastrimi i përditshëm, duke hequr të paktën feçet. Bokset për pjellje duhet të mbahen të thata. Sistemet me shtrojë të thellë duhet gjithashtu të pastrohen. Rutina e pastrimit duhet të fillojë me grupet më të reja dhe të përfundojë me më të moshuarit. <p><i>Pse? Feçet mund të transmetojnë parazitë. Lagështia lehtëson mbijetesën e vezëve dhe zhvillimin e disa larvave.</i></p>

Parazitët – Te të gjitha moshat

88

Kontrolloni	Masat
A i lani dosat para se ti transferoni në maternitet ose bokse të pjelljes?	✓ Larja e kujdeshme e dosave me sapun para se t'i çojnë ato në maternitet ose në bokse, largon ektoparazitët e rritur dhe vezët e morrave.
A e lini plehun të kompostohet përpara përdorimit?	✓ Plehu i derrave duhet të kompostohet përpara se të shpërndahet në fushë për të ndërprerë ciklet infestuese.



Ambienti i Jashtëm

- ✓ Rrotullimi i rregullt i padokut, redukton mbijetesën e vezëve dhe larvat me kalimin e kohës. Nëse është e mundur, përfshini derrat në një rrotullim të kulturave, në mënyrë që derrat të lëvizin në tokë të freskët të paktën një herë në vit dhe vonesa kohore para ri-okupimit është rreth 5 vjet.
- ✓ Pushoni nga zonat e lagura të derrave si lugjet për disa kohë, pasi ato shpesh janë një rezervuar i vezëve të parazitëve dhe larvat.
- ✓ Rrotulloni rregullisht pikat e ushqimit. Kjo do të zvogëlojë ngarkesën e parazitit në një vend. Shmangni ushqimin në terren të ndotur dhe merrni parasysh ushqimin në koritë.

Sources

Faqe 19: Ushqimi / Kurba e energjisë. Përshtatur sipas: Fütterungsfibel ökologische Schweinehaltung;

URL: http://www.lfl.bayern.de/mam/cms07/publikationen/daten/informationen/p_34976.pdf

Faqe 20: Body condition score of the sow. Përshtatur sipas Assurewel; URL: <http://www.assurewel.org/pigs/bodycondition>

Faqe 30: Sjellja e shtrirjes së gicave. Përshtatur sipas: De Baey-Ernsten, 1997.

Faqe 38: DLG Merkblatt 351; URL: http://www.dlg.org/fileadmin/downloads/merkblaetter/dlg-merkblatt_351.pdf

Figurat

Mirjam Holinger: faqet 4, 5, 9 [2], 13, 24, 26, 30, 42, 59, 60, 65, 69 [1,2], 71 [2,3]

Christine Leeb: faqet 14, 16, 25, 34 [1], 38 [2], 48, 71 [1], 79, 84

Barbara Früh: faqet 75, 69 [3], 85 [2]

Helena Mejer: faqet 31, 85 [1]

Henri Flageul: faqet 9 [1]

Jürgen Herrle: faqet 52

Denise Knop: faqet 68

Florence Maupertuis: faqet 34 [2]

Gwendolyn Rudolph: faqet 38 [1]

Ky manual është një prodhim i projektit ndërkombëtar CoreOrganic II «ProPig». Për informacion të mëtejshëm shiko: www.coreorganic2.org/propig.

Partnerët i edicionit original e Projektit:

BIO-I, Bioinstitut (Institute for Organic Agriculture and Sustainable Landscape Management), Krizkovskeho 8, 771 47 Olomouc, CZ, www.bioinstitut.cz;
Jiri Urban (jiri.urban.bio-i@seznam.cz)

BOKU (University of Natural Resources and Life Sciences), Division of Livestock Sciences, Gregor-Mendel Strasse 33, 1180 Vienna, AT, www.boku.ac.at;
Christine Leeb (christine.leeb@boku.ac.at)

CRA-SUI (Consiglio per la Ricerca e la sperimentazione in agricoltura), Via Nazionale, 82, 00184 Roma, IT, www.entecra.it;
Davide Bochicchio (davboch@hotmail.com)

DJF-AU (Aarhus University, Department of Animal Science), Blichers Allé 20, PO box 50, DK-8830 Tjele, anis.au.dk;
Tine Rousing (Tine.Rousing@agrsci.dk)

FiBL (Research Institute of Organic Agriculture), Ackerstrasse 113, 5070 Frick, CH, www.fibl.org; Barbara Früh (barbara.frueh@fibl.org)

Fli (Friedrich-Loeffler-Institut), Institute of Animal Health and Animal Husbandry, Dörnbergstrasse 25/27, 29223 Celle, DE, www.fli.bund.de;
Sabine Dippel (Sabine.Dippel@fli.bund.de)

IAS (Institute of Animal Science), Přátelství 815, 10400 Prague, CZ, www.vuzv.cz; Gudrun Illmann (gudrun.illmann@vuzv.cz)

INRA (Institut National de Recherche Agronomique), Domaine de la Prise, 35590 Saint-Gilles, F, www.inra.fr; Armelle Prunier (Armelle.Prunier@rennes.inra.fr)

NU (Newcastle University, School of Agriculture, Food and Rural Development), Agriculture Building, Newcastle upon Tyne, NE1 7RU, UK, www.ncl.ac.uk;
Gillian Butler (gillian.butler@newcastle.ac.uk)

Autorët pranojnë me mirënjohje mbështetjen financiare për këtë projekt të dhënë nga CORE Organic II Funding Bodies, duke qenë partnerë të projektit FP7 ERA-Net project, CORE Organic II (Coordination of European Transnational Research in Organic Food and Farming systems, projekti nr. 249667).

Organet e mëposhtme të financimit kombëtar kanë kontribuar në suksesin e projektit ProPig:

Agjensia Daneze AgriFish, Danimarkë

Zyra Federale për Bujqësi dhe Ushqim (BLE) brenda kornizës BÖLN, Gjermani

Ministria Federale e Bujqësisë, Pylltarisë, Mjedisit dhe Menaxhimit të Ujërave (BMLFUW), Austri

Ministria e Bujqësisë, Agjencia Kombëtare e Kërkimit Bujqësor (MZe), Republika Çeke.

Ministria Franceze e Bujqësisë, Ushqimit dhe Peshkimit (MAAP) dhe Instituti Kombëtar për Kërkime Bujqësore (INRA), Francë

Ministria e politikave agrare, Ushqimit dhe pyjeve(MIPAAF), Itali

Zyra Federale për Bujqësi (FOAG), Zvicër

Departamenti i Mjedisit, Ushqimit dhe Çështjeve Rurale, Mbretëria e Bashkuar

Të gjitha informacionet e përfshira në këtë manual janë përpiluar nga autorët në maksimum të njohurive të tyre. Autorët, redaktorët dhe botuesit nuk mund të marrin përgjegjësi për vlefshmërinë e materialeve. As autorët, as botuesit, dhe askush tjetër që lidhet me këtë botim, nuk do të jenë përgjegjës për çdo humbje, dëmtrim ose përgjegjësi të drejtpërdrejtë ose të tërthortë të shkaktuar ose të pretenduar se janë shkaktuar nga manuali.

Teksti në këtë manual është përgjegjësia e vetme e autorëve dhe nuk pasqyron domosdoshmërisht pikëpamjet e organeve kombëtare të financimit që kanë financuar këtë projekt.

Authorët dhe Recenzentët: Mirjam Holinger (FiBL), Hannah Ayrle (FiBL), Davide Bochicchio (CRA-SUI), Gillian Butler (NU), Sabine Dippel (FLI), Sandra Edwards (NU), Diane Holmes (NU), Gudrun Illmann (IAS), Christine Leeb (BOKU), Florence Maupertuis (Chambre d'agriculture de Loire Atlantique, France), Michala Melišová (IAS), Armelle Prunier (INRA), Tine Rousing (DJF-AU), Gwendolyn Rudolph (BOKU) dhe Barbara Früh (FiBL)

Përkthim: Prof. Assoc. Dr. Sokol Duro (Universiteti Bujqësor i Tiranës) dhe Assoc. Prof. Dr. Skender Muji (Universiteti i Prishtinës)

Partnerët i botimit edicionit e Projektit:

BOKU (University of Natural Resources and Life Sciences), Division of Livestock Sciences, Gregor-Mendel Strasse 33, 1180 Vienna, AT, www.boku.ac.at
Assoc. Prof. Dr. Christine Leeb christine.leeb@boku.ac.at

Universiteti Bujqësor i Tiranës, Fakulteti i Mjekesise Veterinare, Tirane Albania, ubt.edu.al/sq
Assoc. Prof. Dr. Sokol Duro (durosokol@ubt.edu.al)

Universiteti i Prishtinës, Fakulteti i Bujqësisë dhe Veterinarisë, Rr. «George Bush», Nr. 31, 10 000 Prishtinë, Republika e Kosovës, www.uni-pr.edu
Assoc. Prof. Dr. Skender Muji (skender.muji@uni-pr.edu)

Research Institute of Organic Agriculture FiBL, Ackerstrasse 113, 5070 Frick, CH, www.fibl.org
Barbara Früh (barbara.frueh@fibl.org)

Dizajn: Helen James, jamesdesign.ch, dhe Sybil Weishaupt, weishaupt-design.ch, Westquai 2, CH-4019 Basel, Zvicër

Faqosje: Brigitta Maurer (FiBL), Zvicër **Dizajn i logos ProPig:** Carina Trestl (@ Carina Trestl; www.trestl.at)

© 2020, botimi i parë, Research Institute of Organic Agriculture FiBL, Frick, Zvicër; BOKU (University of Natural Resources and Life Sciences); Universiteti Bujqesor i Tiranës, Tirane Albania

Të gjitha të drejtat janë të rezervuara. Botuesit inkurajojnë riprodhimin dhe shpërndarjen e materialit në këtë manual. Përdorimet jo-komerciale do të autorizohen falas, sipas kërkesës. Riprodhimi për rishitje ose për qëllime të tjera tregtare, përfshirë qëllime arsimore, mund të kenë tarifa. Aplikimet për leje për të riprodhuar ose përhapur informacione nga ky manual, duhet të adresohen me postë elektronike në: info.suisse@fibl.org.

ISBN PDF 978-3-03736-169-6

FiBL Numri i porosisë: 3003

Distribution: Kopjet dhe shkakrimi pa pagesë e këtij manuali janë të mundura përmes shop.fibl.org > 3003 dhe përmes autorëve.

Edicioni në gjuhën shqipe i këtij manuali u realizua si pjesë e projektit HERAS: K-07-2018. Projekti u financua nga Bashkëpunimi Austriak për Zhvillim për të cilin ne shprehim falenderimin tonë.

HERAS
Higher Education Research
and Applied Science

WITH FUNDING FROM
 **AUSTRIAN
DEVELOPMENT
COOPERATION**


Republika e Kosovës
Republika Kosova - Republic of Kosovo
MASHI-MONT-MEST

